

# 제41회 강남구의회 서울특별시강남구의회본회의회의록 제2호

## 서울특별시강남구의회사무국

1995년7월20일(목) 10시07분

### 의사일정(제2차본회의)

1. 구정에관한보고
2. 서울특별시강남구의회총무,재무,시민보건,도시건설위원회위원선임의건
3. 서울특별시강남구의회총무,재무,시민보건,도시건설위원회위원장선출의건
4. 서울특별시강남구의회운영위원회위원선임의건
5. 서울특별시강남구의회운영위원회위원장선출의건

### 부의된안건

1. 구정에관한보고(총무국장) ..... 1면
2. 서울특별시강남구의회총무,재무,시민보건,도시건설위원회위원선임의건(의장제의).....33면
3. 서울특별시강남구의회총무,재무,시민보건,도시건설위원회위원장선출의건(의장제의).....33면
4. 서울특별시강남구의회운영위원회위원선임의건(의장제의) .....36면
5. 서울특별시강남구의회운영위원회위원장선출의건(의장제의) .....36면

(10시07분 개의)

○議長 金汪經 의석을 정돈하여 주시기 바랍니다.

성원이 되었으므로 제41회 강남구의회(임시회) 제2차 본회의를 개의하겠습니다.

의원 여러분! 안녕하십니까?

### 1. 구정에관한보고

○議長 金汪經 그러면 의사일정 제1항 구정에관한보고를 상정합니다.

권문용 구청장 나오셔서 강남구 주요 구정에 대하여 보고하여 주시기 바랍니다.

○區廳長 權文勇 구정보고에 앞서 잠시 인사말씀을 드리도록 하겠습니다.

존경하는 김왕경의장님, 존경하는 의원 여러분 그리고 내빈여러분!

우리는 선거과정을 통하여 구의원 여러분과 함께 강남구민에게 약속한 사업을 확실하고 효율적으로 추진하도록 하고 또 구민과의 대화를 통하여 수렴한 강남구민의 바람을 바탕으로 도시경영 5개년 계획을 수

립하고자 합니다.

이 계획안은 구의회는 물론 구민과 공청회 토론회 등을 통한 타당성 검증을 거쳐 민간 합일의 강남도시 경영 혁신 5개년계획으로 확정하여 신바람나는 1번지 강남 자치시대를 건설해 나가도록 합니다.

그러기 위해서 어제 출범한 제2대 강남구의회는 새로운 정치, 행정, 사회의 환경 변화에 대응하는 능력을 발휘시킴과 동시에 집행기관과 생산적인 관계를 구축해 나갈 것으로 믿어 의심치 않습니다.

따라서 본인은 의회와의 관계가 공생관계로 발전하여 상호전제와 경쟁속에서 창조적인 정책개발과 주민편에 선 소신있는 의정 활동을 통하여 60만 구민의 삶의 질 향상을 위한 공동노력이 필요하다고 생각합니다.

의원여러분께서 잘 알고 계시다시피 지방 자치는 지역주민이 지방행정에 직접 참여하여 지역문제를 스스로 해결해 나가는 주민 자치로 지역주민의 복된 삶을 추구하는 생활자치입니다.

또한 지역발전과 생활의 질을 높여 나가  
기 위한 자치단체간의 아이디어 경쟁이고  
서비스 경쟁이기도 합니다.

본인은 의원여러분들의 구민의 복지증진을  
위한 헌신적인 의정활동에 심심한 경의를  
표하며 구의회와 집행기관이 60만 구민의  
공동선을 추구하는 균형과 조화를 이룬 하  
나의 수레바퀴가 되어 1번지 자치시대를  
개척하는 선두마차가 되도록 최대의 협조와  
지원을 다할 것임을 약속 드립니다.

끝으로 의원여러분의 훌륭한 의정활동과  
강남구의회와 무궁한 발전을 기원하면서 저  
희 집행기관의 간부를 소개해 드리겠습니다.

(간부소개)

대단히 감사합니다.

○議長 金汪經 구청장님은 바쁘시다니까 나  
가셔도 상관 없습니다.

구정보고에 대해서는 총무국장님이 보고해  
주시기 바랍니다.

○總務局長 許萬攝 안녕하십니까? 총무국장  
입니다.

지난 6월 27일 지방선거를 통해서 명실  
공히 완전한 지방자치시대가 활짝 열리게  
되었습니다. 이제 제2대를 맞는 성숙한 우  
리구의회 출범을 경축하면서 오늘 본회의장  
에서 존경하는 김왕경 의장님과 또 의원님  
여러분을 모신 가운데 '95년도구정주요업무  
보고를 드리게 됨을 무한한 영광으로 생각  
합니다.

'95년도 구정보고에 앞서서 초대 민선구  
청장으로 취임하신 권문용 구청장의 취임사  
에서 밝혔듯이 알차고 활기 넘치는 일번지  
강남전설이라는 구정방향을 골격으로 해서  
우리구 의원님의 고견을 충분히 수용해서  
1,600여 강남구 전 직원은 구민을 위한  
최대의 봉사애 혼신의 노력을 다할 것임을  
다짐하면서 금년도 우리구의 주요업무를 집  
약하여 보고드리겠습니다.

(보 고)

'95 구정주요업무보고

강남구 연혁

□ 조선시대

- 경기도 광주군 대왕면 일부와 언주면 전역, 과천군, 상북면, 동면 지역

□ 1963. 1. 1-법률 제1172호(1962. 11. 21)

- 경기도 광주군 일부와 시흥군 일부가 서울특별시에 편입.

□ 1973. 7. 1-대통령령 제6548호(73. 3. 12)

- 언주출장소 관내 4개동과 성동구 잠실동, 송파출장소의 일원동, 세곡동과 영동포구  
신동출장소의 서초동, 양재동, 잠원동을 관할구역으로 성동구 영동출장소 신설(4과  
16계 10동)

□ 1975. 10. 1-대통령령 제7816호(1975. 9. 23)

- 영동출장소가 강남구청으로 승격(3국 1실 14과 47계 13개동)

□ 1988. 1. 1-대통령령 제12367호(88. 1. 1)

- 강남구와 서초구 분구(5국 1소 1실 22과 70계)  
(강남구-17개동, 서초구-14개동)

□ 1988. 5. 1-강남구 보건소 조례 제4호(88. 5. 1)

- 강남구 기구에 보건소 포함

□ 1989. 1. 1-대통령령 제12557호(88. 12. 22)

- 자치구역 경계조정 개포 제4동(포이동) 일부가 서초구로, 도곡 제1·2동 전부가 강  
남구로 편입

□ 1991. 4. 15-법률 제4464호(지방자치법 개정-'90. 12. 31)

- 강남구 의회 및 사무국 설치

**지 역 특 성**

**입지적 여건**

구분	구 계	경도와 위도의 극점		비 고
		지 명	극 점	
동단	탄천을 경계로 송파구와 인접	울현동 114-1	북위 : 37°54' 59.00" 동경 : 127°0' 31.70"	
서단	한남대교를 잇는 강남대로를 따라 서초구와 인접	신사동 467-1	북위 : 37°31' 14.60" 동경 : 127°0' 58.19"	
남단	구룡산, 대모산 능선을 따라 서초구와 성남시 인접	세곡동 산52-1	북위 : 37°27' 11.90" 동경 : 127°5' 52.79"	
북단	한강을 경계로 성동구 인접	압구정동 369-11	북위 : 37°59' 0.08" 동경 : 127°1' 42.50"	

**기상·기후**

- 천기일수-맑음 108, 흐림 102, 눈·비 130, 서리·안개 87, 기타 19
- 기상개황-평균기온 12.0°, 강수량 1,292.7mm, 일조시간 2,089.6

**기능적 여건**

- 테헤란로를 중심으로 국제금융, 무역, 경제기능의 집중에 따른 국제도시로의 부상과 압구정로와 청담동이 강남문화의 명소가 됨.
- 주민들의 교육·생활 수준이 높아 개성있고 다양한 행정수요 증대가 요구되고, 분당 신도시의 건설로 새로운 교통 요충지로 변모됨.
- 대치·수서지역 생활이 어려운 주민 입주로 생활여건 조성 및 복지수요가 증가됨.

**기 본 현 황**

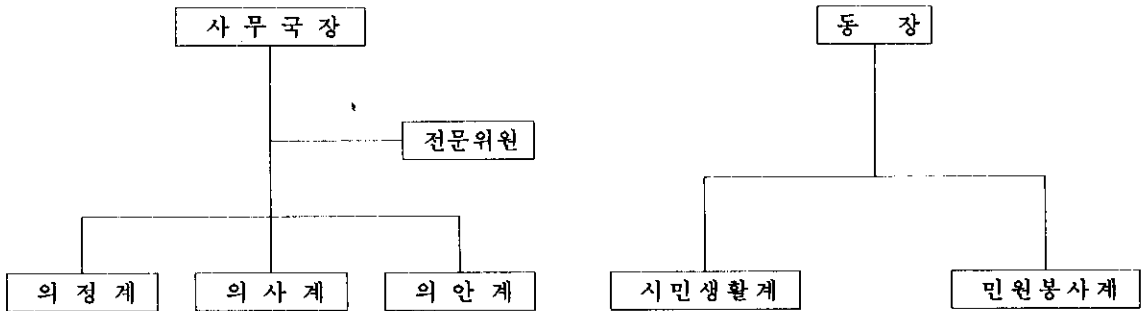
**일반현황**

- 면적 \_\_\_\_\_ 39.15km(서울시 605.36km의 6.46%)
  - 주거 \_\_\_\_\_ 20.32km(51.9%)
  - 상업 \_\_\_\_\_ 2.36km( 6.0%)
  - 녹지 \_\_\_\_\_ 16.46km(42.1%)
- 인구 \_\_\_\_\_ 174,753가구 561,215명(시의 5.3%)
- 주택 \_\_\_\_\_ 18,685동 125,558호(보급율 89.7%)
  - A·P·T \_\_\_\_\_ 1,314동 95,029호(75.6%)
  - 다세대, 연립 \_\_\_\_\_ 2,116동 15,274호(12.2%)
  - 단독주택 \_\_\_\_\_ 15,255동 15,255호(12.2%)
- 주민조직 \_\_\_\_\_ 975통 6,404반
  - ※ 1개통 6~8개반, 1개반 20~40가구 기준으로 조직
- 행정조직
  - 기구 \_\_\_\_\_ 6국 1소 3실 27과 26동
  - 인력 \_\_\_\_\_ 1,602명(구 993, 동 503, 보건소 79, 구의회 27)
- 재정 \_\_\_\_\_ 162,035백만원(재정자립도 98.1%)
  - ※ 일반회계-149,817백만원, 특별회계-12,218백만원



【 구의회사무국 】

【 동 】



※ 구의원—45명

인 력

- 정원—1,602명(구 993, 동 503, 보건소 79, 구의회 27)
- 현원—1,589명(구 994, 동 492, 보건소 76, 구의회 27)  
결원내역 : 총 13명(5급-3, 6급-5, 7급 이하-5)
- 직급별 현황(현원 기준)

구 분	계	정무직	2급	4급	5급	6급	7급	8급	9급	기 능	고 용
계	1,589	1	1	7	57	144	292	355	210	366	156
구 청	994	1	1	5	29	83	147	197	88	313	130
보 건 소	76			1	3	10	22	18	4	18	
동사무소	492				24	48	118	134	115	27	26
구 의 회	27			1	1	3	5	6	3	8	

※ 청경 44, 전문직 7(교통 4, 의사 3) 위생원 26, 검침원 45-별도관리 상용직 434명 (미화원 307명 포함), 일용직 139명

'95 재정현황

□ 예산 규모

1,620억 3천 5백만원('94 대비 2.7% 증가)

- 일반회계 : 1,498억 1천 7백만원(1.9% 증가)
- 특별회계 : 122억 1천 8백만원(13.9% 증가)

□ 부문별 구성비

수입 (100만원)	{	지방세 112,786(75.3%)	세출 (100만원)	{	일반행정비 61,639(41.4%)
		세외수입 34,127(22.8%)			사회복지비 46,690(31.2%)
		보조금 2,904(1.9%)			지역개발비 34,529(23%)
					지원·기타 4,440(3%)
					의회비 1,657(1.1%)
					산업경제비 532(0.4%)
					민방위비 330(0.2%)

□ 일반회계-1,498억1천7백만원

세 입

(단위: 백만원)

구 분	'95 예산	수 납 액	수납잔액	비 율(%)	비 고
계	149,817	23,976	125,841	16.0	
구 세	112,786	13,027	99,759	11.6	
면 허 세	6,815	6,085	730	89.3	
재 산 세	21,382	10	21,372	0.1	
종합토지세	73,517	1,866	71,651	2.5	
사업소세	10,067	4,502	5,565	44.7	
과년도구세	1,005	564	441	56.1	
세 외 수 입	34,127	9,875	24,252	28.9	
보조금, 지정재원	2,904	1,074	1,830	37.0	

세 출

(단위: 백만원)

구 분	'95 예산	배 정 액	배정잔액	비 율(%)	비 고
계	149,817	97,945	51,872	65.4	
의 회 비	1,657	898	759	54.2	
일반행정비	61,639	30,694	30,945	49.8	
사회복지비	46,690	33,568	13,122	71.9	
산업경제비	532	88	444	16.5	
지역개발비	34,529	30,170	4,359	87.4	
민방위비	330	196	134	59.4	
지원및기타	4,440	2,331	2,109	52.5	

□ 특별회계(3개)-122억1천8백만원

세 입

(단위: 백만원)

구 분	'95 예산	수 납 액	수납잔액	비 율(%)	비 고
합 계	12,218	3,304	8,914	27.0	
주 차 장	9,156	1,232	7,924	13.5	
의료보호기금	2,875	2,002	873	69.6	
새마을소득사업	187	70	117	37.4	

세 출

(단위: 백만원)

구 분	'95 예산	배 정 액	배정잔액	비 율(%)	비 고
합 계	12,218	10,069	2,149	82.4	
주 차 장	9,156	8,057	1,099	88.0	
주차장시설관리	7,064	7,055	9	99.9	
교통관리	1,827	1,002	825	54.8	
예 비 비	265	-	265	-	
의료보호기금	2,875	2,002	873	69.6	
의 료 비	2,866	2,000	866	69.8	
반 환 금	4	-	4	-	
관 리 비	5	2	3	40.0	
새마을소득사업	187	10	177	5.3	
일 반 용 자 금	187	10	177	5.3	

'95 주요업무추진현황

도시방재 및 시설물안전관리

1. 다중 이용시설 안전검증단 구성운영(외국전문가 참여)
  - 안전진단-백화점, 시장, 공연장 등 59개 다중이용시설에 대한 안전진단을 공인된 전문기관에 의하여 건축주(경영주) 부담으로 실시 후 보고서 제출
  - 검증단 구성-전문가 7명(구청장 자문역할 수행)
    - 백텔사 2(구조역학, 화재진단), 국내 5(건축, 토목지질, 전기, 가스, 방호관리)
  - 결과조치-제출된 안전진단 보고서를 검토 후 미흡사항에 대한 보완 등 조치
2. 우기대비 수방대책 추진
  - 수방체계 확립-재해대책본부 설치, 유관기관 협조체계 강화
    - 수방대책본부 설치 : 27개 기관 1,360명(구-8개반 94명, 동 1,266명)
  - 수방시설 관리강화-빗물펌프장 3, 수문 8개소 18문, 하천 4개소 20.1km
    - ※ 상반기 실적-수방시설점검(124개소), 하수도 준설(10,520m')
3. 주요시설물 안전관리-교량 등 13개 분야 2,478개소
  - 안전진단·점검 강화-전문가 참여, 정기 및 특별점검 실시
  - 공동주택 안전점검-분기별, 계절별 안전점검(141개 단지 1,301개소)
  - 주요공사장 부실공사 방지-공사단계별 중간검사 강화
    - ※ 상반기 실적-주요시설물 및 공사장 정기점검(3회 1,219개소)  
(세월3교, 대왕교 등 4개 교량 보수·보강)
4. 교량통행 과적차량단속
  - 과적차량 통행제한-2개소(동호, 영동대교)
    - 1개소 1일 4개반(반별 4명) 4교대 근무, 계근대 등 단속장비 확보
  - ※ 상반기 실적-과적차량 단속(4,460대-통과)

주민만족 봉사행정 실천

1. 구청장실 「FAX, PC통신 민원창구」 개설 운영
  - 설치장소-구청장실 집무 책상
    - ※ FAX : 510-1111, PC통신 : HITEL(go seoul→㉞→㉟), 천리안(kmy 5101)
  - 운영방법-교통, 청소 등 생활불편사항 및 주민의견을 여과과정없이 구청장이 직접 접수 신속한 처리와 시책에 반영
2. 주민과의 직접대화로 「구민의 소리」 청취
  - 참여-구청장 주재 시·구의원과 일반주민 등(실·과장 배석)
  - 의견수렴-구청장이 동별로 순회, 직접 대화를 통하여 생활불편 및 요망사항 등을 청취, 구민의 진솔한 의견을 구정에 반영
3. 생활법률 무료상담실 운영
  - 상담시기-매월 마지막주 토요일

- 상담방법-민·형사, 가사사건, 세무 등 생활법률상담  
(상담관: 대한법률구조공단 소속 변호사)
- ※ 상반기 실적-무료상담 6회 60건

4. 공직자 사기진작과 공정한 인사행정 구현

- 전시성 행사동원 근절-각종 캠페인, 불법 주·정차 단속 등
- 실적급 인사고과 평정-평정자료에 원적과 본적을 삭제하고, 대민서비스의 질과 양에 따라 승진·전보의 기준설정

5. 행정환경 개선을 통한 주민서비스의 수준 향상

- 구청사 건립 기금조성(목표: 1,100억, 기초성 492, '95 하반기계획 300억)
- 구민회관 건립-지하 4층, 지상 6층('95. 11 완공)
- 동청사 환경개선-신축 2, 증축 1, 개보수 10
- 주민 위주의 직제개편-세무, 교통관련 부서 11개과 통·폐합

주민복지와 편의 증진

1. 저소득 주민 생활안정

- 생활보호대상자 지원-3,813가구 11,073명(2,685백만원)  
    ※ 지원기준(1인당)-거택(월 78천원), 시설(72천원)
- 자활지원-생업자금(280백만원), 직업훈련·취업알선(700명)
- 장애인 복지지원-의료비, 생계보조수당 등(2,963명, 738백만원)  
    ※ 상반기 실적-생업자금(6세대 53백만원), 직업훈련(62명), 취업알선(191명)

2. 일원·수서지구 생활이 어려운 주민 보호

- 입주현황-6,680세대 22,044명 영구입대아파트 거주
- 무료진료-4개과목(내과, 치과, 물리치료, 한방), 수서동사무소 40평
- 정신보건센터 운영-일원동 644-2(의사 1, 간호사 1, 민간 1)

3. 「사랑의 결연사업」 지속 추진

- 소년·소녀가장, 모자가정, 장애인 등 매월 성금지원
- 의료시혜확대-병·의원 무료진료 결연, 방문간호 등
- 여성 자원봉사자 활동센터 운영-거택보호자 등 152명 지원  
    ※ 상반기 실적-성금지원: 후원자(302), 수혜자(765), 후원금(302백만원)  
                  - 무료진료: 16개 의원 323명

4. 복지시설 확충

- 어린이집 건립-신사동 어린이집외 5개소(5,102백만원)
- 노인정 확충-신축 2개소, 시설개선(8개소)
- 복지시설 건립-5개소(부지매입 3, 신축 2)

5. 사회체육 및 여가활동 지원

- 강남 종합체육센터 건립-부지 3,300㎡ 매입(1,541백만원)
- 생활체육 레크레이션 교실운영-수영, 볼링 등 9개 종목
- 자전거타기 및 구민 걷기대회(6회)

교통 개선 대책

1. 대중교통개선

- 버스전용차선제의 확대운영-4개 노선 9.6km
  - 강남대로·영동대교('95. 2. 3), 압구정로('95. 4. 10)
  - 올림픽로(삼성교~경기고교, 1.8km) : '95 하반기 시행(예정)
- 시내버스 노선조정-6개 노선
- 혼잡 정류소 시설개선-국기원 주변 등 7개소

2. 효율적인 교통체계 구축

- 이면도로정비 교통소통 증진-일방통행, 보차도분리 등 40개소
- 교통개선5개년 계획수립(용역)-데이터베이스구축, 연차별투자계획 등
- 지구교통개선사업(TIP) 추진-학동공원의 4개소
  - ※ 상반기 실적 { 학동공원지구의 2개소 지구교통개선사업 착공
  - { 이면도로 정비: 중앙선 설치(34개소), 보도설치(10개소)
  - ※ 하반기 계획-도곡국교의 1개소 지구교통개선사업 착공

3. 교통기반시설 확충

- 도로확장-선릉로의 4개소 4,364m(B=2~20m)
- 주차시설확충-1개소 205대 수용(포이동 197-2의 2필지)
  - ※ 하반기 계획-노외주차장 부지매입(체비지, 9,075천원)

4. 불법주·정차 단속활동강화

- 상업·업무시설 밀집지역 중점단속-교통소통장애 제거
- 시인성 강화 구역집중 단속-이면도로 교통소통 증진
  - 단속인원 : 68명, 장비: 순찰차량 등 3종 31대
  - ※ 상반기 실적 { 불법주차단속 : 102,187건
  - { 과태료부과('95년) : 61,500건 2,455백만원

쓰레기처리 개선

1. 쓰레기 종량제의 정착

- 규격봉투 관리-7종(5, 10, 20, 30, 50, 75, 100ℓ), 판매소 지정운영(662개소)
- 무단투기 단속-주민자율감시활동(5,500명), 기동단속반 운영(2개반 6명)
  - ※ 상반기 실적 { 쓰레기 배출량 감소 : 1일 753톤→600톤(21% 감소)
  - { 무단투기 단속 : 과태료 부과 530건 41,975천원

2. 재활용품 제고

- 재활용품 수집·처리체계 개선
  - 수거체계 정비: 전담차량 32대, 인력 57명 확보
  - 배출방법 개선: 아파트지역 5종, 단독주택 2종으로 구분
  - 재활용품 집하장 확충 { 구: 수서동 산4(구 시립여자기술원)
  - { 동: 재활용품 분류 보관함(26개소)
- 분리수거 시범학교 지정 운영-30개교(중학교 2, 국민학교 28)
- 재활용센터 운영-재활용품 수집판매 및 고장 수리 등

※ 상반기 실적-재활용품 수거 1,967톤

3. 청소체계 개선

- 쓰레기 수거 전지역 민간대행화('95. 6. 1)-대행업체 8개
- 중간 집하장 정비-6개소(기계식 상차, 압축시설 이용으로 대체)

4. 쓰레기 줄이기 시민운동 전개

- 일회용품 사용 및 과대포장 억제-주민 자율운동 전개
- 음식물 쓰레기 감량화-시범업소(지역) 운영후 확대 지정
  - 음식물 쓰레기 퇴비화 시범설비-2개소(삼성의료원, 한국전력공사)
  - 가정 음식물 쓰레기 줄이기 시범지역 지정-성보아파트외 2개소

쾌적한 도시환경 조성

1. 국제수준의 도시기능 회복

- 한전, 채신주의 지중화(5개노선 1,684주)-----'99년 완료
  - ※ '95 시범 추진: 선릉로 70주
- 보행 지장시설 정비-지주간판, 가로등 분전함, 가판대 등 873개
- 도시설계지구 재정비-테헤란로 및 무역센터 주변지구(1,832km<sup>2</sup>)
  - ※ '95. 7월 한전, 채신주 지중화 사업 착공(선릉로 70주)

2. 밝고 깨끗한 생활환경조성

- 불법 옥외광고물 관리강화-허가 및 종류별 전산화 관리
- 공동차기 사업 추진-이면도로 및 양재천·탄천 제방 구거 정비
  - 불법점유실태 조사 및 측량
- 선진도시 수준의 밝은 밤거리 조성
  - 조도 향상: 10~12룩스→30룩스(5,996등, '95: 1,102등)
  - 보행등 신설: 866등(기 설치 172, '95계획 232등)
  - ※ 상반기 실적
    - 불법 옥외광고물 정비: 25,640개
    - 보행등 설치(2개 노선 218등), 가로등 개량(2개 노선 126등)

3. 맑은 공기 보전

- 자동차 배출가스 저감-단속반 편성 운영(1개반 5명)
  - ※ 매연배출 허용기준 강화: 현 40% 이하→'96이후 30% 이하
- 먼지·소음 저감-건축공사장 세륜·방음시설 설치 의무화
- 공동주택 청정연료 전환-8개소 6,154세대('95. 9. 1까지 연료전환)
  - B-C유→저유황유, 도시가스 전환(전용면적 21평~25평 미만)

도심공간 녹화

1. 주민휴식 및 근린공원 확충

- 공원조성-한티, 도곡근린공원(2000년까지 토지보상)
  - ※ 달터 근린공원(계획변경)
- 어린이 공원 현대화-대치3 어린이공원의 2개소
- 하천고수부지 정비 휴식공간화-탄천, 양재천('97년 완료)

- 둔치공원화, 자전거도로 개설, 체육시설 등
- 가로공원조성-양재천변(영동6교~대치교)
  - 체육시설: 배드민턴의 8종, 편익시설 등
  - ※ 상반기 실적-대치3 어린이공원의 1개소 현대화공사

2. 도심의 휴식공간 제공

- 도심에 자연심기-압구정로의 4개소
  - 원두막 설치, 조롱박 등 16종 54,400주 향토식물 식재
- 가족의 거리 문화공원 조성-압구정로(갤러리아백화점~동호대교 입구)
  - 등벤치(50조), 정자목(5개소), 기타 초·화 식재 등

3. 녹지경관 조성

- 개포동 자연녹지지역(구통마을)개발-기본계획 용역(70,362평)
  - 체육시설, 노천극장 등 문화시설, 어린이 교통안전 교육장 등
- 시설녹지 정비-포이동의 1개소(수목식재 및 보호대 설치)

세계화 대응능력 제고

1. 공무원의 의식개혁과 능력개발

- 기업교육 기법도입 합숙 연수를 통한 의식개혁 \_\_\_\_\_6회 600명
- 실무공무원 해외 선진도시 연수견학 \_\_\_\_\_16회 120명
- 직장 외국어 강좌 개설운영 \_\_\_\_\_2개 과목(영어, 일어) 60명
- ※ 상반기 실적-의식개혁(2회 200명), 해외도시 견학(14회 92명)

2. 중소기업의 국제경쟁력 강화

- 중소기업 협의회 구성-수출지원, 해외시장 개척(131개 업체)
- 유망 중소기업의 육성지원(10개업체 10억원)
  - ※ 상반기 실적- '95. 5. 12 중국 중산구 대표단 방한 경제교류 협의
    - └ 중소기업 육성자금 지원: 4개 업체 460백만원
  - ※ 하반기 계획-'95. 하반기 자매도시 중소기업 상품 전시회

3. 농수산물 개방 적극 대처

- 농수산물 상설판매장 설치운영-기존시설 이전(대치동→개포동)
  - ※ '95. 10월중 상설판매장 이전 개설(개포직매장 90평, 원주신림농협위탁운영)
- 주말장터 등 농수산물 직거래 활성화 및 자매결연 내실화

4. 도시외교 활성화 및 외국인 생활편의 지원

- 자매도시 결연확대: 2개 도시(벨지움, 중국)→3개도시(북경시 조양구)
- 관광정보 안내시스템 설치, 내·외국인 한가족 체육대회 개최
  - ※ 하반기 계획- 관광정보 안내시스템(PIS) 설치(2개소)
    - └ '95 구정현황, 생활안내지도 제작(한자, 영어병기)

구정쇄신적극추진

1. 구정쇄신의 방향전환

- 행정편의, 공직자 중심→주민편익 증진, 주민만족 행정

- 답습·관행·적당주의→창의, 소신, 책임있는 공직자
- 불합리·비능률·짧은 안목→지역경쟁력 제고, 세계화 지향

2. 구정쇄신 운영체제 정비

- 구정쇄신 실무위원회 설치(신설) : 실무계장 15명(위원장 : 기획예산과장)
- 구정쇄신심의 및 자문위원회 정비 : 44명→30명(공무원 10, 외부인사 20)
- ※ '95. 7월중 구정쇄신 자문위원 재위촉-구의원 및 외부인사 20명

3. 구정쇄신 과제발굴 활성화

- 자치법규의 전면적 재검토 개선, 민원서식·날인제도 개선 등
- 구정발전 연구논문 현상공모 : 구조적·종합적 기획과제 발굴
- ※ [상반기 실적-과제발굴 103건(공무원 88, 구민 15), 채택 20(건의 19, 자체 1)  
하반기 계획-'95. 12월중 구정발전 연찬대회 개최

4. 구민의 구정참여기회 확대

- 구민설문조사실시(7월중)-세무, 위생, 건축 등 민원분야 중점
- 구민 제안제도운영(연중)-전화, FAX, 엽서 등 활용 과제발굴
- ※ 상반기 실적-구민제안엽서 20,000매 제작(세대별·단체별 배포, 구·동민원실 비치)

5. 유공시민·공무원·기관 표창(12월)

- 우수기관 표창-4개 기관(구 2, 동 2)
- 유공시민 및 공무원 표창-25명(시민 10, 공무원 15)

건설사업추진현황

**추진 총괄** - 총 142건 70,412백만원(시비 2, 구비 140)

**추진 내역** - 완료 71, 공사중 49, 입찰·설계중 22건

- 도 로-33건 13,181백만원(완료 13, 공사중 16, 입찰·설계중 4)
- 가 로 등-9건 1,872백만원(완료 4, 공사중 5)
- 하수처리-29건 16,554백만원(완료 14, 공사중 12, 입찰·설계중 3)
- 공원녹지-39건 12,720백만원(완료 34, 공사중 5)
- 복지시설-13건 8,485백만원(완료 3, 공사중 2, 설계중 8)
- 교 통-13건 7,961백만원(완료 3, 공사중 7, 설계중 3)
- 영선기타-6건 9,739백만원(공사중 2, 입찰·설계중 4)

- ※ [순수보상사업 : 4건 9,278백만원(도곡동 550번지, 도곡1동사무소주변 도로개설, 도곡근린공원, 한티근린공원 토지매입)  
보상수반공사 : 1건 686백만원(대치동 633번지 주변 도로확장)

**추진 방향** - 완벽한 시공, 교통장애 최소화, 주민불편 해소

- 도로, 하수, 치수 등 수방관련사업은 조기발주 우기전 완공
- 보도블럭 보수, 교계 등 각종 주민불편해소사업의 우선적 시행
- 각종 관급자재 사전확보로 조기착공, 공기내 완벽한 마무리
- 부실공사 추방 및 민원 사전예방을 위한 주민참여 확대
  - 공사설명회 개최, 명예감독관 위촉, 공사 전·중·후 주민대표 입회
  - 주민홍보 강화 : 반회보 및 지역신문 게재, 홍보유인물 제작 배부

## 당 면 현 안 사 항

### 구 청사 건립기금 조성현황

현재 사용중인 구청사가 협소하여 구정운영과 민원인들에게 불편을 초래하는 바, 구청사 건립기금 설치조례를 제정, 구청사 건립을 목표로 매년 기금을 적립하고 있음.

#### 【현 황】

- 청사현황-본관, 별관(임차), 구의회(임차), 보건소(무상임차)
  - 본 관 : 7층(지하 1, 지상 6) 2,564㎡  
(대지 1,200평 중 1,000평은 서울시 소유, 200평은 강남구 소유)
  - 별 관 : 3층(지상 3~5, 임대) 447㎡
  - 구의회 : 4층(지상 3~6, 임대) 465㎡
  - 보건소 : 4층(지하 1, 지상 3) 484㎡
- '93. 3. 5 서울특별시 강남구 청사건립기금 설치조례 제정

#### 【조성계획】

- 기금 목표액-총 1,100억원(5개년 계획)
- 연도별 기금 조성 계획

목 표 액	기조성('93~'95.6)	'95년	'96년	'97년
1,100억원	492억원	300억원	200억원	108억원

#### ※ 청사 후보지

- 한국관광공사 교육원(논현동 245)-대지면적 5,244평(381억원)
- 주택공사 주택연구소(삼성동 14, 14-1)-대지면적 5,338평(353억원)
- 조달청 중앙보급소(삼성동 16-1)-대지면적 4,704평(311억원)

### 구민회관(구의사당) 건립

구민회관 및 구의회 의사당을 건립 지역주민의 복지공간확충으로 생활편의지원과 지방자치시대의 원활한 의정활동 도모

#### 【사업개요】

- 기 간-'93. 1~'95. 11(3년간)
- 위 치-강남구 대치동 509-2, 3,305㎡(918평)
- 건 물-지하 4층, 지상 6층(연면적 14,288㎡)
- 주요시설
  - 지하 1층: 식당 및 체육관
  - 지상 1층: 홍보전시관, 독서실, 탁아소
  - 지상 2~3층: 대강당, 폐백실, 신부대기실
  - 지상 4층: 취미 강의실, 상담실, 자료실
  - 지상 5~6층: 구의회 사무국

#### 【추진사항】

- '91. 10. 18 구민회관 부지매입

- '93. 1. 7 공사착공
- '94. 4. 15~10. 25 미도아파트 주민들이 층고를 25m 이하로 낮출것을 요구하여 설계변경(지상 43.2m→지상 35.4m)
- '95. 6. 30 현재 3·4층 조적공사 및 지상 6층 콘크리트 타설중(공정 60%)

**【향후계획】**

- '95. 7~10 조적공사, 외부 석공사, 내부시설공사
- '95. 11 도장공사, 조경 등 부대공사, 준공('95. 11월말)

주전산실 설치 운영계획

- 세계화, 지방화 시대에 대비한 구정 전산화 기틀 마련
- LAN망 구축을 통한 행정 정보화 및 업무의 효율성 제고
- 각종 민원업무의 전산화로 대민 행정서비스 향상 도모

**【추진개요】**

- 추진기간-'95. 1~'95. 12
- 설치장소-기획예산과내 주전산실(10평)
- 주요장비-타이콤Ⅱ 및 UPS, 향온향습기, 고속프린터 등 부대시설
- 소요예산-610백만원 기확보

**【추진계획】**

- '95. 7. 1~ 8. 30-통신(LAN)공사, 전문 운영인력확보(전산직 3명)  
주전산기 및 부대장비 조달입찰 의뢰
- '95. 9. 1~10. 31-기기도입 및 설치, S/W인수 및 운영교실 실시
- '95. 11. 1~ -주전산기 시범운영 및 문제점 보완  
※ 주전산실 설치(내부공사) 완료-'95. 6월말

**【문제점 및 대책】**

- 주전산기 운영 인력 및 전문지식 부족
  - 직제 개편 : 1계(전산·통계계)→2계(전산운영계, 전산통계계)
  - 인력 충원 : 전산실 운영 전문요원 3명 확보(전산 6급 1, 8급 2)
- ※ 전산직 현황('95. 7. 1 현재)-3명(7급 1, 8급 1, 9급 1)

구룡산 집단우허가 정비대책

- '88올림픽과 양대 선거를 전후하여 전문부록커 등의 농간으로 영농비닐하우스가 주거로 변조 급속 증가
- 현재 1동에 2~5평의 방을 구획, 2~30세대가 집단거주
- 주민자치회 구성, 서울지역 철거민협의회와 연계, 철거시 집단반발 예상

**【단지현황】**

- 위치 및 면적-개포동 597일대 88,300여평(자연녹지지역) 중 17,600평 점유
- 거주형태-비닐하우스 405동 2,139칸
  - 주거용 : 402동 2,139칸(방), 비주거용 : 창고 등 3동

- 거주인원-총 2,139세대 7,350명  
 ※ 주민등록 전입신고 불가지역(서울시 행정 01256-1174, 88. 9. 12호 질의회시)

**【관리체제】**

- 청원경찰로 교대감시(3개초소 18명), 상황실운영, 24시간 감시
- 행정지원-방역소독, 청소, 소방, 전기, 하수시설 등 최소지원  
 ※ 정비실적-837칸 철거('93이전-589, '94-204, '95-44)

**【최근동향】**

- 문제점
  - 불법물닥지거래 등 투기조장 선의의 피해자 발생 우려
  - 재개발이 불가능한 지역임에도 주민일부가 재개발 추진

**【향후대책】**

- 공원조성(안) 확정에 따라 이주대책 마련-구도시기본계획에 반영
- 정기적인 재산 및 생활실태 조사-재산보유 등 이주능력자 및 위장거주자 자진 이주독려

**도곡동 화재민단지 정비대책**

'88. 12. 9 서초구 법원단지 무허가 비닐하우스 화재 발생으로 체비지인 도곡동 467 「88경비단 막사」에 이재민 임시수용, '89. 1. 1 행정구역 변경으로 강남구 편입

**【현 황】**

- 수용인원-총 366세대 1,237명, 막사 53동(숙소 53, 화장실 등 10)
- 행정지원-전기안전진단 및 청소, 급수, 이웃돕기 지원 등
- 요구사항-주택조합토지매입이 무산되자 ㉠임주권 등 보상요구

**【추진사항】**

- 영세민 영구임대㉠ 입주신청-222가구(계약 : 128가구)  
 ※ 아파트임주권 등 보상요구관련 입주 거부(단체행동)
- 유관기관 대책회의 및 이재민대표 면담 10회
- '94. 11. 4 체비지 공개입찰 매각-4,430억원(삼성그룹)
- 이주 안내문 발송-'95. 4. 4  
 ※ '95. 6. 30 현재 62가구 자진이주(이주비 가구당 50만원 지급)

**【향후대책】**

- 매각지 화재민에 대한 지속적 대화 설득으로 이주 독려
  - 임대㉠ 계약자 : 주민등록 이전 및 이주 독려
  - 부적격자(부동산소유 등) : 자진이주 독촉후 강제철거
- 정비계획-이주비지원 등 이주대책 수립(삼성그룹과 협의)
  - '95. 7. 18~8.14 자진 이주독려
  - '95. 7. 10 강제집행 안내 및 계고
  - '95. 8. 17 강제철거

**달터 근린공원 무허가건물 정비대책**

달터근린공원 조성부지에 무허가 건물 거주자들이 철거에 따른 영구임대 아파트 입주권 등 대책을 요구하고 있어 사업추진 지연

**【현 황】**

- 위치 및 면적-총 232,078㎡
  - I구역(포이동 268외 2) : 121,044.4㎡('93 기 조성)
  - II구역(포이동 156외 1) : 98,435.6㎡ 무허가 건물 149동('95 조성계획)
  - III구역(개포동 154) : 12,598㎡('94 기 조성)
- 주거형태-무허가 판자(149동 244가구)
  - ※ '91. 12. 11 도시계획사업(공원) 실시계획인가(강남구 고시 제22호)

**【추진사항】**

- '94. 10. 26 공원부지내 무허가 건물 정비계획 수립
- '95. 1. 13 달터근린공원 조성공사 실시실계 용역발주
- '95. 3. 27 무허가 건물 철거 대집행 계고
- '95. 5. 22 거주자(박노수의 222명) 진정(철거 유보 및 이주대책 요구)
- '95. 4. 13 무허가 건물 철거계획 수립
- '95.6.7~6.17 무허가 건물 철거에 따른 거주자 설문조사 실시
- '95. 6. 24 달터근린공원 조성사업비 반납(구→서울시, 1,955백만원)
  - ※ 설문결과-강남구 관내 주민등록 84.6%, 이사 능력부족 86%, 임대아파트 입주권 요구 76%

**【향후대책】**

- 거주자 대부분이 빈민층으로 이주능력이 없어 강제철거시 제2의 천막촌 조성이 우려되므로 별도 대책 마련시까지 사업시행 연기

**삼성동 자동차 매매시장주변 관리대책**

강남 일대에 산재해 있던 중고자동차 중개 매매업소들이 관내 삼성동 143-3 일대에 집단 매매시장을 형성 영업활동을 하므로써 선정릉 주변 이면도로가 매물 자동차들의 불법주차로 교통소통 지장 초래

**【현 황】**

- 시장형성시기-'86. 9월
- 점유면적-6,728㎡(2,038평)
  - ※ 주차수용능력 : 최대 587대
- 업 소-39개 업소(종업원 500여명)
- 중고자동차 거래실태
  - 매물량 : 800여대(평균)
  - 1일 거래 : 30~35대

**【문 제 점】**

- 충분한 주차시설을 확보치 못하여 주변 이면도로에 불법주차함으로써 상시 교통체증을 유발

- 중고자동차 매매업소 종업원 대부분이 브로커 등으로 단속에 어려움이 있음.

**【항후대책】**

- 자동차 매매시장 주변 불법주정차 집중단속(경찰합동 주1회)
- 자동차 매매업소의 이전 추진(강남구 율현동 128일대 6,000평)
- ※ '95. 12~'96 상반기중 이전 예상

**저밀도→고밀도 변경 아파트 재건축허가**

저밀도 지구 아파트(6개 단지) 주민들이 재건축을 위하여 고밀도 지구로 변경 재건축할 수 있도록 요구

**【현 황】**

- 대 상-6개 아파트 단지 9,140세대(해청, 차관, 영동, 영동시영, 도곡, 도곡2)
- 면 적-총 428,273㎡
- 건립연도
  - 20년 이상-4개 아파트 단지(해청, 차관, 영동, 영동시영)
  - 20년 이하-2개 아파트 단지(도곡, 도곡2)

**【추진사항】**

- '93. 5. 4 아파트 기본계획(저밀도→고밀도) 변경요청(구→서울시)(주민 숙원사업으로 관리-해청, 차관아파트)
- '95. 6. 현재 재건축 추진협의회 구성(5개 단지, 영동㉠ 미구성) 설계사무소 및 건설회사 선정(차관㉡)
- ※ 진행상황-본청 결정사항으로 종합적인 검토중에 있어 유보중

**일원자원회수시설 반대민원 대책**

청소사업본부에서 설치 예정인 일원자원회수 시설 설치시 악취, 소음, 소각시의 매연 등 환경공해 발생을 우려, 인근주민의 집단 반발  
※ 민원인: 강남구 일원동 640-14 문윤희외 870명

**【사업개요】**

- 위 치-강남구 일원동 4번지 일대 90,196㎡(27,284평)
- 규 모-1,800톤/일(강남·송파구 일반쓰레기 소각)
- 주요시설-소각시설, 지역난방 열공급시설, 주민복지시설, 기타
- 사업기간-'94~'97까지 연차별 공사(예산액: 804억원)

**【추진사항】**

- '94. 4월-구의회(4. 16), 환경단체(4. 30) 설명회 개최
- '94. 5월-주민설명회(5. 13), 통장설명회(5. 25) 개최
- '94. 7월-조달청 건설공사 계약 의회
- '95. 2월-공사착공 예정이었으나 주민반대로 착공 지연

**【민원대책】**

- 각종 주민모임 및 반상회시 인근 주민 이해설득 중이나 적극 반대

부 록

부서별 사무분장 내역

부서명	주요처리업무	비고
구의회사무국	<ul style="list-style-type: none"> <li>○ 의회의 기본운영계획 수립 및 종합 조정</li> <li>○ 의회소관 자치법규의 정비</li> <li>○ 본회의 집회요구서 처리</li> <li>○ 본회의 및 특별위원회 의사일정 및 회의진행</li> <li>○ 의결문서의 작성, 정리 및 발간</li> <li>○ 의안, 진정서, 청원의 접수 및 관련업무</li> </ul>	

부서명	주요처리업무	비고	
3실	문공보화실	<ul style="list-style-type: none"> <li>○ 공보행정의 종합계획 수립 및 집행</li> <li>○ 공고·고시·구보발간 및 모니터 운영</li> <li>○ 향토문화의 보급연구 및 문화예술진흥에 관한 사항</li> <li>○ 출판사, 인쇄소, 음판판매업소등록 및 지도감독</li> <li>○ 문화재보수·유지 및 재산관리</li> </ul>	
	감사실	<ul style="list-style-type: none"> <li>○ 행정감사에 관한 종합계획</li> <li>○ 구자체 감사와 비위조사 및 비위공무원의 징계제청</li> <li>○ 구청장이 명한 조사사항 처리 및 징계제청</li> <li>○ 상급기관 및 외부기관으로부터의 비위통보사항 처리</li> <li>○ 민원이첩 처리 및 민원심의회 운영</li> <li>○ 시민불편신고 및 전문사항 처리</li> </ul>	
	시민봉사실	<ul style="list-style-type: none"> <li>○ 문서관리 및 관인관수</li> <li>○ 민원접수 및 민원사무편람 작성</li> <li>○ 증명발급, 행정정보 공개</li> <li>○ 외국인등록, 면허증교부, 민원상담창구 운영</li> <li>○ 호적신고 및 편제, 국적상실 및 회복신고</li> <li>○ 주민등록번호 정리</li> </ul>	
	총무과	<ul style="list-style-type: none"> <li>○ 보안관리 및 청중단속</li> <li>○ 의전관리·행사지원 및 직원 체위향상</li> <li>○ 청사건물의 유지관리 및 보수</li> <li>○ 공무원의 임용 및 급여업무</li> <li>○ 인사기록 관리 및 인사통계</li> <li>○ 구인사위원회, 고충심사위원회, 공적심사위원회 운영</li> <li>○ 구의회와 관련사항 전담</li> <li>○ 구·동의 행정구역, 통반조직 및 운영, 동의 지도감독</li> </ul>	
국기예산과	<ul style="list-style-type: none"> <li>○ 구정 기본운영계획 및 종합조정</li> <li>○ 구시책과 기획수행의 심사분석 및 평가</li> <li>○ 구예산 편성과 집행의 조정 및 총괄</li> <li>○ 자치법규의 제정·개폐에 관한 사항</li> <li>○ 구정 전산화 기본계획의 수립 및 총괄조정</li> <li>○ 각종 조사통계에 관한 사항</li> </ul>		

부 서 명		주 요 처 리 업 무	비 고
총 무	사 회 진 흥 과	<ul style="list-style-type: none"> <li>○ 새마을조직 육성관리 및 새마을이동도서 설치운영</li> <li>○ 자연보호, 환경정비 계획수립 및 추진</li> <li>○ 바르게 살기운동 단체육성 및 지원에 관한 사항</li> <li>○ 시민교양교육, 시정시찰 및 소비절약 전개</li> <li>○ 여가생활 진흥계획의 수립 및 시행</li> <li>○ 사회체육 진흥·지원 및 협조</li> <li>○ 체육시설의 신고·등록 및 지도감독</li> <li>○ 여가생활 관련시설(공원녹지과 관장시설 제외)개발 계획 수립 및 시행</li> <li>○ 공공체육시설의 설치·유지관리 및 체육시설 개방에 관한 사항</li> </ul>	
	국 민 방 위 과	<ul style="list-style-type: none"> <li>○ 민방위계획 및 전시운영계획 수립</li> <li>○ 민방위대의 동원 및 자원관리</li> <li>○ 민방위교육훈련 시행계획 수립실시</li> <li>○ 징집·소집에 관한 사항</li> </ul>	
재 무	재 무 과	<ul style="list-style-type: none"> <li>○ 국·공유 보통재산의 관리 및 처분</li> <li>○ 행정 및 보존재산 관리의 총괄</li> <li>○ 공사도급·물품구매계약 등 물품관리 운용</li> <li>○ 지출 및 세입세출 총괄 및 결산</li> <li>○ 수입증지, 구·국비자금관리, 유가증권 및 특별회계, 봉급 및 저축관리</li> </ul>	
	세 무 관 리 과	<ul style="list-style-type: none"> <li>○ 구세입 총괄 및 현재 과년도 징수결정 및 세입금 출납</li> <li>○ 시·구세 징수관리 및 시세 교부청구, 징수촉탁</li> <li>○ 압류재산 공매 및 환가, 체납시세 압류 및 징수촉탁</li> <li>○ 현·과년도 시세의 과오납 및 가산금 결의</li> <li>○ 법인세무조사, 법인과세자료 통보 및 법인부동산 관리</li> <li>○ 토지등급의 정기조정</li> </ul>	
	부 과 1 과	<ul style="list-style-type: none"> <li>○ 재산세, 종합토지세, 등록세, 취득세, 농지세, 지역개발세의 세원조사 및 부과징수, 세표작성과 집계</li> <li>○ 위 세목의 부과 취소, 변경 및 감면</li> <li>○ 과세대장 관리 및 건축물 관리대장 자료통보</li> <li>○ 토지등급 설정 및 수시조정, 건물과표 시가설정 및 조정</li> </ul>	
	국 부 과 2 과	<ul style="list-style-type: none"> <li>○ 차량·건설기계의 취득세, 등록세의 신고처리</li> <li>○ 위 세목의 부과 취소, 변경 및 감면</li> <li>○ 사업소세의 자진납부 및 부과자료 통보</li> <li>○ 주민세, 사업소세의 신고처리 및 부과취소, 변경 및 감면</li> <li>○ 자동차세, 면허세, 경주마권세, 도축세의 부과취소, 변경</li> </ul>	
	지 적 과	<ul style="list-style-type: none"> <li>○ 부동산등기 및 부동산중개업 관리</li> <li>○ 택지소유상한제 관리 및 토지가격조사</li> <li>○ 지적업무의 기획 및 조정, 지적공부 및 통계관리</li> <li>○ 지적 전산시스템 관리, 기초점 설치 및 관리</li> </ul>	

부 서 명		주 요 처 리 업 무	비 고
시	사 회 복 지 과	<ul style="list-style-type: none"> <li>○ 사회복지법인 육성지도 및 장애인 지원육성, 생활보호총괄</li> <li>○ 노인복지, 노동조합 설립, 변경신고에 관한 사항</li> <li>○ 직업소개소 허가 및 지도감독</li> <li>○ 의료보호 행정총괄 및 직장 의료보험조합 지도감독</li> </ul>	
	가 정 복 지 과	<ul style="list-style-type: none"> <li>○ 모자복지지원 및 시설관리</li> <li>○ 유아교육사업 및 시설의 지도관리</li> <li>○ 전전 가정의례 보급 및 추진</li> <li>○ 여성, 청소년, 아동단체의 육성지원</li> </ul>	
	위 생 과	<ul style="list-style-type: none"> <li>○ 식품위생업소 허가, 행정처분 및 지도단속</li> <li>○ 공중위생업소 위반사항 감시·단속업무 추진</li> <li>○ 영업시간 위반, 퇴폐, 변태, 무허가업소 등 감시단속</li> </ul>	
	산 업 과	<ul style="list-style-type: none"> <li>○ 시장, 대형점, 유통단지조성 및 관리</li> <li>○ 공장, 중소기업 관리, 지원 및 성장산업 육성</li> <li>○ 물가조사 및 지도감독</li> <li>○ 연료수급조절 및 연료절약과 열관리에 관한 사항</li> <li>○ 농업증산 및 장려계획</li> </ul>	
	국 환 경 과	<ul style="list-style-type: none"> <li>○ 환경보전 종합계획, 평가 및 부담금 부과징수</li> <li>○ 소음, 진동규제시설 지도감독</li> <li>○ 운행차량 배출가스검사 및 유해화학물 관리</li> </ul>	
	청 소 과	<ul style="list-style-type: none"> <li>○ 일반폐기물 처리기본계획, 수집운반수수료, 부과, 징수</li> <li>○ 분뇨, 축산폐수, 오수정화시설 설치관리</li> <li>○ 변소개량 및 공중변소관리 및 자원재활용 계획수립</li> </ul>	
시	도 주 택 과	<ul style="list-style-type: none"> <li>○ 민영주택 건설사업, 건설사업자 관리</li> <li>○ 주택개량 재개발사업, 재개발조합 관리</li> <li>○ 공동주택, 시민아파트 안전관리</li> <li>○ 무허가건물 정비단속</li> <li>○ 국민주택 입주대상자 관리</li> </ul>	
	도 시 정 비 과	<ul style="list-style-type: none"> <li>○ 도시계획시설 입안, 결정 및 토지구획정리 사업</li> <li>○ 토지구획정리사업 지구내의 지장물 이전 및 보상</li> <li>○ 도시재개발사업 및 특정지구정비의 세부사업 운영</li> <li>○ 옥상광고물관리에 대한 종합계획수립 시행</li> <li>○ 가로, 건물 경관개선 종합계획수립 및 조정통계</li> </ul>	
	교 통 비 행 정 과	<ul style="list-style-type: none"> <li>○ 교통종합대책 수립 및 특별회계 설치 관리</li> <li>○ 교통유발부담금 부과·징수</li> <li>○ 사업용 자동차 부대시설 인·허가 및 관리</li> <li>○ 교통개선사업(TSM, TIP) 및 교통영향 평가</li> <li>○ 주차장 정비계획 및 교통안전시설 관련업무</li> <li>○ 자동차 신규, 수입, 부활등록 업무</li> <li>○ 자동차 계속검사, 정기검사, 구조변경 등 신고 및 증명발급</li> </ul>	
국	교 통 지 도 과	<ul style="list-style-type: none"> <li>○ 주차장 특별회계 관리</li> <li>○ 불법 주·정차 위반차량 지도, 단속 및 과태료 부과</li> <li>○ 운수업체 법규위반행위, 자동차정비업체 단속 및 처분</li> <li>○ 방치차량 수거 및 버스전용차선, 승용차 10부제 지도단속</li> </ul>	

부 서 명		주 요 처 리 업 무	비 고
도 시 정 비 국	건 축 과	<ul style="list-style-type: none"> <li>○ 건축허가, 착공 및 준공검사</li> <li>○ 건축허가 조건을 위반한 위법건축에 대한 허가취소 및 고발</li> <li>○ 일반지구의 위험건물, 축대, 질개지 등 위험시설물관리</li> <li>○ 건축물 통계에 관한 사항</li> </ul>	
	건 설 관 리 과	<ul style="list-style-type: none"> <li>○ 도로, 하천, 구거 및 기타 공공용지의 사용허가와 관리</li> <li>○ 전문건설업, 건설기계사업 점검 및 지도</li> <li>○ 국유재산, 골재채취, 유·도선 사업의 관리</li> <li>○ 환경순찰 및 가로장애물 제거</li> </ul>	
건 설	토 목 과	<ul style="list-style-type: none"> <li>○ 도로 및 토목공사 계획수립, 설계, 시공 및 감독</li> <li>○ 도로 및 보도시설물 유지관리</li> <li>○ 제설작업의 계획 및 실시</li> <li>○ 지하도, 지하광장, 터널 및 그 부속물의 유지관리</li> </ul>	
	하 수 과	<ul style="list-style-type: none"> <li>○ 하수행정 종합조정 지도</li> <li>○ 공공하수도의 설치, 관리 및 각종 재해예방 수립</li> <li>○ 빗물펌프장 수방장비 정비 관리</li> <li>○ 하수도사업비 세입금의 징수계획 및 통계</li> </ul>	
국	공 원 녹 지 과	<ul style="list-style-type: none"> <li>○ 도시공원 조성, 관리</li> <li>○ 가로수 식재 및 녹지대 설치, 관리</li> <li>○ 국유림, 보안림, 중요관리</li> <li>○ 사방사업, 산림보호, 산불예방의 실시</li> <li>○ 조수의 인공사육, 수렵 및 포획허가</li> <li>○ 임야 및 개발제한구역내 위험시설물 관리</li> </ul>	
	보 행 점 과	<ul style="list-style-type: none"> <li>○ 지역보건 기획 및 평가</li> <li>○ 진료실 업무지원 및 민원실 운영</li> <li>○ 방역대책 수립 및 시행에 관한 사항</li> </ul>	
소	보 건 지 도 과	<ul style="list-style-type: none"> <li>○ 모자보건 관리</li> <li>○ 가족계획 및 관련사항</li> <li>○ 전염병 예방 및 예방접종 실태</li> </ul>	
	소 의 약 과	<ul style="list-style-type: none"> <li>○ 약사업, 의리기사업, 간호조무사, 안마사에 관한 사항</li> <li>○ 마약류, 오·남용 홍보 및 교육사항</li> <li>○ 병리검사업무에 관한 사항</li> </ul>	

공공기관 현황

기 관 명	소 재 지	기 관 장	직 원 수	대표전화	비 고
강 남 경 찰 서	강남구 대치3동 998	박 재 신	344	568-4400	
강 남 교 육 청	강남구 삼성2동 28	구 석 회	107	546-9224	
강 남 소 방 서	강남구 삼성1동 171-3	이 범 진	218	553-0119	
강남수도사업소	강남구 도곡2동	박 두 섭	292	578-0851	
강 남 세 무 서	강남구 청담2동 45	배 명 식	144	519-4200	
개 포 세 무 서	강남구 역삼1동 790-1	김 영 효	163	531-0200	
삼 성 세 무 서	강남구 삼성2동 143-48	김 정 복	139	538-3011	
강 남 우 체 국	강남구 논현2동 208-5	김 현 철	338	515-0616	

기 관 명	소 재 지	기 관 장	직 원 수	대표전화	비 고
관 세 청	강남구 논현2동 71	이 환 균	359	512-0011	
통 계 청	강남구 역삼1동 647-15	이 강 오	453	222-1901	
특 허 청	강남구 역삼1동 823	안 강 구	640	568-8150	
농 촌 지 도 소	강남구 도곡1동 892-6	김 탁	60	563-5703	
서 울 세 관	강남구 논현2동 71	최 규 범	450	544-3711	
조달청중앙보급소	강남구 삼성2동 16-1	서 창 희	137	546-0929	
국립공원관리공단	강남구 논현2동 71-2	김 남	85	540-5619	
국민연금관리공단 (강남지부)	강남구 논현1동 4-15	김 판 길	54	412-2547	
교통개발연구원	강남구 대치3동 968-8	양 수 길	114	538-3536	
한국보훈복지공단	강남구 논현1동 199	조 명 계	104	547-3817	
환경관리공단	강남구 대치4동 1024-4	북 진 풍	948	519-0114	
서울시정개발 연 구 원	강남구 삼성동 171	정 세 욱	250	550-1223	

정부 투자기관 현황

기 관 명	소 재 지	기 관 장	직 원 수	대표전화	비 고
대한주택공사	강남구 논현2동 254	김 동 규	1,000	513-3114	
한국무역진흥공사	강남구 삼성1동 159-1	박 용 도	448	551-4181	
담배인삼공사	강남구 대치3동 945-10	김 인 수	55	561-6722	
관광공사	강남구 논현2동 245	김 태 연	46	545-5044	
관광교육원	.				
성업공사	강남구 역삼1동 814	최 상 현	346	555-0213	
신사전화국	강남구 신사동 603-1	조 영 윤	214	542-0200	
영동전화국	강남구 역삼1동 675-4	김 용 완	363	555-0200	
한국가스공사	강남구 대치3동 942	한 갑 수	1,547	528-1114	
한국감정원	강남구 삼성1동 171-2	손 선 규	1,021	555-1174	
한국이동통신 (강남영업소)	강남구 삼성1동 161-15	김 승 국	29	565-2020	
한국석유개발공사	강남구 논현2동 84	장 섭 정	418	547-5321	
한국전력공사	강남구 삼성1동 167	이 종 훈	3,000	550-3114	
한국중공업	강남구 삼성1동 87	이 수 강	300	513-6114	
한국종합기술 개 발 공 사	강남구 신사동 643-22	이 민 우	640	547-0141	
한국 PC 통신	강남구 신사동 587-23	김 근 수	214	513-2200	
한국토지개발공사	강남구 삼성동 164	이 효 계	811	550-7000	
한국전화번호부 동 부 지 사	강남구 삼성1동 165-14	김 창 수	39	554-9552	
한국통신기술	강남구 역삼1동 676	전 광 선	352	527-0526	
한국통신진흥	강남구 역삼동 837-26	김 상 국	512	222-9333	
한국전력기술	강남구 삼성동 87	장 기 욱	1,700	540-7701	

**외국공관 및 고문 변호사 현황**

〈 외국공관 〉

구 분	주 소	전화번호	비 고
러시아 대사관	대치동 1001-13	552-7094	
이스라엘 대사관	역삼동 823-21	564-3448	
필리핀 대사관	역삼동 559-510	568-6141	

〈 명예영사 〉

구 분	주 소	전화번호	비 고
웨스턴서사모아 명예영사	논현동 98 동익빌딩 701	549-3161	
말레이 명예영사	논현동 151-31	549-8487	
벨리세 명예영사	대치동 944-1	568-6141	
키리바티 명예영사	대치동 891-44	568-8861	
파푸아뉴기니아 명예영사	대치동 891-44	568-8861	
자마이카 명예영사	역삼동 828-10	555-4271	

〈 고문 변호사 〉

성 명	생년월일	학 력	주요 경력	근 무 처	위촉일자
임갑인	23. 1. 3	명치대	대전지검장	종로, 당주160 변호사회관 303	88. 8. 11
최승민	41. 10. 20	서울대	1군사검찰부장	종로, 순화 1-170 삼도빌딩	91. 1. 18
곽창욱	39. 10. 2	서울대	서울시법률고문	서초, 서초 1714-17	94. 12. 22

**각급 학교현황**

구 분	학 교 명	소 재 지	학 교 장	학생수	대표전화	비 고
고등학교 (20개교)	현대고등학교	강남구 압구정동 289	김 송 일	2,265	546-6321	
	구정고등학교	강남구 압구정동 193-3	권 재 중	2,195	549-0214	
	영동고등학교	강남구 청담동 25	김 효 태	2,241	542-5071	
	경기고등학교	강남구 삼성동 741	김 지 태	2,584	545-0152	
	휘문고등학교	강남구 대치동 952-1	민 옥 기	2,278	553-0083	
	진선여고	강남구 역삼동 713	이 용 우	1,512	567-7839	
	수도전기공고	강남구 개포동 439	좌 봉 용	1,494	575-2181	
	개포고등학교	강남구 개포동 353	정 재 훈	2,103	576-3333	
	경기여고	강남구 개포동 471	김 용 원	2,288	573-6796	
	중동고등학교	강남구 일원동 615	유 병 국	2,249	3411-0102	
	은광여고	강남구 도곡동 938-10	김 순 종	2,628	557-2004	
	숙명여고	강남구 도곡동 91	이 정 자	2,280	553-5011	
	청담고등학교	강남구 청담동 33-2	김 영 춘	1,948	514-2878	
	단국대사대부고	강남구 대치동 산54	장 봉 식	2,277	555-8750	
	단국공고	강남구 대치동 산54	윤 석 우	809	566-2951	
	세종고등학교	강남구 수서동 952	김 기 건	1,496	459-5562	
	국립국악학교	강남구 포이동 272	윤 미 용	360	579-6011	
	중산고등학교	강남구 일원동 308	이 호 관	1,214	226-2101	
	대진전자공업고	강남구 수서동 396	정 찬 용	529	226-6742	
	강남공고	강남구 일원동 63-1	신 현 규	1,036	226-2145	

구 분	학 교 명	소 재 지	학 교 장	학 생 수	대 표 전 화	비 고
중 학교 (24개교)	신 사 중 학 교	강남구 신사동 2-1	송 종 범	1,443	541-1061	
	언 북 중 학 교	강남구 논현동 69	이 득 영	1,772	543-0383	
	구 정 중 학 교	강남구 압구정동 783	백 병 기	1,355	543-1393	
	신 구 중 학 교	강남구 신사동 621	한 의 수	1,550	548-5039	
	청 담 중 학 교	강남구 청담동 4-1	김 창 선	1,405	541-1646	
	봉 은 중 학 교	강남구 삼성동 82-7	한 형 식	1,344	547-5628	
	언 주 중 학 교	강남구 삼성동 28	변 봉 심	1,669	546-0424	
	대 칭 중 학 교	강남구 대치동 621	김 중 현	1,954	553-9830	
	단국대사대부중	강남구 대치동 산54	장 봉 식	934	555-4982	
	휘 문 중 학 교	강남구 대치동 952-1	정 치 모	1,242	553-0083	
	역 삼 중 학 교	강남구 역삼동 767-20	주 덕 중	1,601	553-2126	
	진선여자중학교	강남구 역삼동 713	권 영 욱	1,638	567-7839	
	개 포 중 학 교	강남구 개포동 660-37	손 상 철	1,774	573-9170	
	개 원 중 학 교	강남구 개포동 184	정 완 섭	1,842	573-9212	
	중 동 중 학 교	강남구 일원동 692	최 식 곤	2,141	575-0302	
	대 명 중 학 교	강남구 대치동 952	명 노 결	1,714	563-3701	
	숙명여자중학교	강남구 도곡동 91	권 명 규	1,543	553-5012	
	구 통 중 학 교	강남구 개포동 650	이 승 회	1,627	577-3709	
	대 치 중 학 교	강남구 도곡동 460	우 효 중	1,593	572-9780	
	은광여자중학교	강남구 도곡동 938-10	백 상 현	806	557-2004	
	도 곡 중 학 교	강남구 도곡동 540	신 현 식	1,433	553-5951	
	대 왕 중 학 교	강남구 수서동 672	이 종 현	1,090	226-2646	
	수 서 중 학 교	강남구 수서동 303	이 상 섭	1,843	451-7011	
	국 악 중 학 교	강남구 포이동 273	윤 미 용	298	579-5965	
국민학교 (30개교)	신 구 국 민 학 교	강남구 신사동 550-11	김 택 현	1,401	548-9758	
	논 현 국 민 학 교	강남구 논현동 168	김 송 원	1,573	514-6635	
	학 동 국 민 학 교	강남구 논현동 264-7	이 정 숙	1,380	545-8895	
	구 정 국 민 학 교	강남구 압구정동 772	박 상 호	1,180	516-8895	
	청 담 국 민 학 교	강남구 청담동 140-21	장 하 균	1,469	543-8182	
	언 북 국 민 학 교	강남구 청담동 27	유 지 우	1,457	514-5981	
	봉 은 국 민 학 교	강남구 삼성동 79-1	신 복 연	1,421	545-2674	
	삼 능 국 민 학 교	강남구 삼성동 42	문 병 현	1,009	545-4501	
	대 치 국 민 학 교	강남구 대치동 505	민 우 식	1,300	555-2415	
	대 곡 국 민 학 교	강남구 대치동 510	심 병 은	1,555	565-1940	
	대 현 국 민 학 교	강남구 대치동 969-11	김 복 래	1,786	553-6921	
	도 곡 국 민 학 교	강남구 대치동 924-10	임 덕 신	1,161	566-7081	
	역 삼 국 민 학 교	강남구 역삼동 833-11	박 옥 자	997	563-9168	
	도 성 국 민 학 교	강남구 역삼동 714	정 재 식	994	557-7827	
	언 주 국 민 학 교	강남구 도곡동 922	박 노 성	2,357	566-7082	
	대 도 국 민 학 교	강남구 도곡동 109	김 윤 기	1,424	563-5376	
	개 원 국 민 학 교	강남구 개포동 660-10	박 용 현	2,091	574-3587	
	개 포 국 민 학 교	강남구 개포동 188	정 훈	1,448	573-7031	
	개 일 국 민 학 교	강남구 개포동 174	임 관 순	1,129	577-1864	
	일 원 국 민 학 교	강남구 일원동 688	고 광 욱	2,206	572-1162	

구분	학교명	소재지	학교장	학생수	대표전화	비고
국민학교	양전국민학교	강남구 개포동 183	심기성	1,293	577-2908	
	영희국민학교	강남구 일원동 617	박창진	1,151	577-5016	
	구룡국민학교	강남구 개포동 655	김복희	1,406	573-5016	
	포이국민학교	강남구 포이동 273	류장열	2,035	571-3976	
	대왕국민학교	강남구 세곡동 122-2	김창규	1,190	445-5027	
	왕복국민학교	강남구 수서동 638-1	김동준	1,582	575-5073	
	대진국민학교	강남구 대치동 1-2	김동익	1,259	451-3334	
	대청국민학교	강남구 일원동 4-48	최재권	942	459-2152	
	수서국민학교	강남구 수서동 303-4	손오현	1,864	459-1333	
대모국민학교	강남구 수서동 4-1	박동한	1,483	226-3714		

### 도로 시설 현황

<교량>-총 22개소

명칭	위치	규모	설치년도	명칭	위치	규모	설치년도
영동대교	한강	L=1,040m B= 25m	'73년	탄천	탄천	L= 85m	'79년
동호대교	"	L=1,095m B= 31.4m	'84년	주차장 2교	"	B= 8.5m	
영동 3교	양재천	L= 160m B= 40m	'86년	탄천 1교	"	L= 85m	'83년
영동 4교	"	L= 150m B= 20m	'82년	주차장 3교	"	B= 8m	
영동 5교	"	L= 152m B= 35m	'86년	탄천 2교	"	L= 340m	'85년
영동 6교	"	L= 320m B= 50m	'85년	대곡교	"	B= 40m	
대치교	"	L= 120m B= 30m	'79년	대왕교	"	L= 589m	'90년
청담 1교	탄천	L= 450m B= 18.5m	'75년	광평교	"	B= 29m	
청담 2교	"	L= 500m B= 17.4m	'86년	세곡 1교	"	L= 518.5m	'86년
삼성교	"	L= 260m B= 44m	'75년	세곡 2교	"	B= 30m	
탄천	"	L= 85m	'79년	세곡 3교	"	L= 175m	'80년
주차장 1교	"	B= 8.5m				B= 18.4m	'55년
						L= 146m	
						B= 6.8m	
						L= 325.5m	'93년
						B= 25.1m	
						L= 29m	'67년
						B= 28.6m	
						L= 50m	'67년
						B= 7.1m	
						L= 37.8m	'71년
						B= 34.5m	

<보도육교>-총 5개소

명칭	규모	설치년도	비고	명칭	규모	설치년도	비고
대도국교앞	L=22.2m B= 3.6m	'84		구룡국교앞	L=18.2m B= 4.0m	'91	
양전국교앞	L=17.3m B= 3.6m	'89		말죽거리	L=34.2m B= 4.0m	'94	
일원국교앞	L=44.8m B= 3.0m	'89					

<지하철>-총 4개 노선

노 선 명	연 장	역사(수)	비 고	노 선 명	연 장	역사(수)	비 고
2 호 선	3.8km	4	운행중	분 당 선	6.69km	4	운행중
3 호 선	10.4km	9	"	7 호 선	9.47km	4	공사중
분 당 선	1.7km	1	"				

<지하보·차도>-총 10개소(지하차도 3, 지하보도 7)

구 분	명 칭	규 모	기 타	구 분	명 칭	규 모	기 타
지하차도	대 치	L= 470m B= 8.5m	조명 : 74등	지하보도	양재 1	L= 85m B=3~4m	조명 : 9등
	개 포	L= 292m B=16.8m	조명 : 116등		양재 2	L= 220m B=3~4m	조명 : 77등
	일 원	L= 480m B= 25m	조명 : 446등		양재 3	L= 193m B=3~4m	조명 : 54등
지하보도	선 룡	L= 70m B= 4m	조명 : 226등 발전기 1	양재 4	L= 236m B=3~4m	조명 : 67등	
	역 삼	L= 90m B= 4m	조명 : 284등 발전기 1	양재 5	L= 169m B=3~4m	조명 : 56등	

<고가차도>

- 위 치-동호대교 남단(영동대교 연결부분)
- 규 모-길이 672m, 폭 15.4m

<입체 교차로>-2개소

- 성수대교 남단-길이 1,760m, 폭 8m
- 수 서-길이 5,618m, 폭 6~12m

<터 널>-2개소

명 칭	규 모	설치년도	조 명 시 설	비 고
매봉터널(쌍굴)	B=12.55m, L=250m	'92	나트륨 : 282개	소화기 8
일원터널(쌍굴)	B=12.55m, L=260m	'93	나트륨 : 790개	소화기 15

<가로·기전시설>

- 가 로 등-51개 도로 5,966등(나트륨 801, 메탈 5,165)
- 터 널 등-2개소 1,072등(나트륨)
- 지하차도등-3개소 636등(나트륨)
- 보 안 등-26개등 9,183등
- 기타 조명등-4개소 245등(가족의 거리, 양재천, 개포상가, 육갑문)

주요간선도로 현황

연번	노 선 명	구 간	규 모	가로등 (등)	가로수 (주)	비 고
1	밤 고 개 길	성남시계~수서IC	폭 30m 연장 2㎞.85km	114	1,527	
2	영 동 대 로	영동대교남단~양재대로	폭 70m 연장 4.85km	379	1,261	

연번	노 선 명	구 간	규 모	가로등 (등)	가로수 (주)	비 고
3	삼 성 로	도산대로~양재대로	폭 35m 연장 5.20km	290	1,692	
4	선 룡 로	압구정로~양재대로	폭 25m 연장 6.40km	290	890	
5	언 주 로	성수대교남단~양재대로	폭 40m 연장 6.82km	331	1,214	
6	논 현 로	동호대교남단~양재대로	폭 30m 연장 5.40km	355	1,326	
7	압 구 정 로	한남대교남단~도상대로	폭 35m 연장 2.90km	142	1,033	
8	도 산 대 로	신사동~영동대교남단	폭 50m 연장 3.20km	183	781	
9	학 동 로	서초구계~영동대로	폭 35m 연장 3.70km	279	746	
10	봉 은 사 로	서초구계~삼성 110-2	폭 35m 연장 3.90km	186	1,106	
11	테 헤 란 로	서초구계~삼성 64-12	폭 50m 연장 3.80km	244	1,296	
12	도 곡 동 길	서초구계~휘문중고교	폭 20m 연장 3.60km	141	901	
13	역 삼 로	서초구계~탄천2교	폭 40m 연장 3.75km	162	981	
14	남부순환도로	수서IC~서초구계	폭 40m 연장 6.15km	354	1,055	
15	양 재 대 로	수서IC~강남대로	폭 50m 연장 5.20km	275	573	
16	현 룡 로	대왕교~서초구계	폭 30m 연장 2.65km	71	577	
17	광 평 대 로	양재대로~광평교	폭 30m 연장 3.30km	167	2,028	
18	개 포 길	영동대로~서초구계	폭 30m 연장 4.80km	322	578	
19	일 원 동 길	개포길~광평로	폭 25m 연장 1.20km	129	357	

**복지 시설 현황**

〈종합사회복지관〉-4개소

시 설 명	소 개 지	대 표 자	운영주체	위 탁 일	규 모	전화번호
강남복지관	개포동 12-46	이종원	강남학원	'92.2.24	2,009㎡, 4층	451-0054
성림복지관	일원동 수서1단지	홍종희	성림재단	'92.11.1	1,402㎡, 4층	459-6332
명화복지관	수서동 수서3단지	이종해	자 선 단	'92.11.1	3,066㎡, 4층	459-6564
수서복지관	수서동 수서6단지	김인숙	복 리 회	'92.11.1	2,043㎡, 4층	451-9421

〈청소년시설〉-4개소(청소년회관1, 청소년 독서실 3)

명 칭	위 치	규모 및 주요시설	운 영 주 체
강남구청소년회관	청담동 66-2 (청담공원 내)	규모: 지하 1, 지상 3(면적 578평) 시설: 식당, 강당, 독서실, 상담실 등	기독교청년연합회 (위탁운영)
일원청소년독서실	일원동 621	규모: 지하 1, 지상 3(면적 345평) 시설: 식당, 독서실 등	대한사회복지회 (위탁운영)
삼성청소년독서실	삼성동 89-2 (어린이집 3층)	규모: 지상 3 (면적 71평) 시설: 독서실	원 일 교 통 (위탁운영)
예지청소년독서실	개포동 656-1 (어린이집 3층)	규모: 지상 3 (면적 40평) 시설: 독서실	동 광 교 회 (위탁운영)

〈장애인시설〉-4개소(수용시설 2, 이용시설 2)

구 분	명 칭	위 치	운 영 주 체	비 고
수용시설	여주라파엘의집 성모자애재활원	여주, 북내면 강남, 울현 110	하 상 복 지 회 자 애 종 합 복 지 원	수용인원: 94명 수용인원: 26명
이용시설	청 음 회 관 하 상 복 지 관	역삼동 681-50 개포동 12-48	대표: 김 완 대표: 김수경	청각장애인 이용시설 시각장애인 이용시설

〈노인정〉-115개소(구립 23, 사립 92)

※ 1일 평균 이용인원-5,357명(남:1,810명, 여:3,547명)

〈육아 시설〉-68개소(어린이집 23, 놀이방 45)

〈예식 업소〉-23개소

체육 시설 현황

〈강남구민체육관〉

위 치	규 모	주 요 시 설	운영주체	비 고
강남구 포이동 271	대지: 50,362㎡ 건물: 2,494㎡ (지하1, 지상3)	1층: 헬스, 에어로빅, 탁구장, 문화교실 2층: 종합체육관, 청소년실 3층: 조깅트랙	국민생활 체육협회 (위 탁)	※ 개관: '94. 3. 15

〈테니스장〉-2개소

위 치	규 모	주 요 시 설	개관일시	비 고
봉은테니스장 (삼성 75)	3,900㎡	관리실 59.4㎡, 주사시설 20면 테니스코트 4면(유료)	'94. 7. 20	직영(기능직 1, 일용 1)
강남테니스장 (포이 274)	3,300㎡	관리실 33.7㎡ 테니스코트 2면(무료)	'90. 7. 15	직영(일용 2)

〈동네 뒷산 체육시설〉-3종 34개소

- 정 구 장-2개소(구룡산 2)
- 게이트볼장-4개소(대치시민공원 2, 신사근린공원 1, 구룡천 1)
- 배드민턴장-28개소(매봉산 2, 기타 약수터 주변 등 26)

〈소년·소녀체육단련장〉

- 위 치-강남구 일원동 산 52-13일대(10,000㎡)

○ 주요시설-체력단련시설, 편의시설, 입간교육장, 관리시설 등

<자연학습원>

- 위 치-강남구 일원본동 산 63-29일대(9,674㎡)
- 주요시설-수목·암석학습장, 약수터, 편의시설, 다목적운동장 등

<양재천 조깅코스>

- 위 치-양재천변 제방(양쪽)
- 규 모-길이 4.2km, 폭 2~3m, 아스콘포장, 조명등 87본

공 원 현 황

<자연공원>-2개소 2,449,752㎡

- 대모산 자연공원-2,277,252㎡(개포동 산 53-22)
- 세곡 자연공원-172,500㎡(세곡동 12-412)

<근린공원>-30개소 1,969,124㎡(시설공원 24, 미시설공원 6)

명 칭	위 치	면 적	주 요 시 설	비 고
역삼공원	역삼동 635	28,519㎡	정자 1, 화장실 1	시 설
신사공원	신사동 320-1	6,800㎡	정자 1, 간이운동장 1	
도산공원	신사동 649-9	29,974㎡	파고라 3, 벤치 50, 관리실 1	
일원공원	일원동 621	14,089㎡	파고라 2, 간이운동장 1	
늘푸른공원	일원동 690	11,410㎡	파고라 1, 간이운동장 1	
삼성공원	삼성동 131	242,272㎡	벤치 30	
개포西공원	개포동 180	11,219㎡	파고라 1, 벤치 20	
개포東공원	개포동 182-1	9,705㎡	파고라 2, 벤치 20	
대치공원	대치동 512	10,408㎡	파고라 2, 간이운동장 3	
개포5공원	대치동 510	19,812㎡	파고라 5, 벤치 50	
독골공원	도곡동 461	10,022㎡	파고라 3, 평면운동장 1	
포이공원	포이동 239-21	13,577㎡	파고라 4, 벤치 50	
청룡공원	개포동 649-1	9,367㎡	파고라 2, 벤치 10	
배밭공원	개포동 181	11,627㎡	파고라 2, 벤치 12	
개포제12공원	개포동 183-1	12,505㎡	파고라 2, 벤치 12	
청담공원	청담동 66	59,347㎡	파고라 3, 간이운동장 2	
청수공원	청담동 134-13	4,959㎡	벤치 8, 평면운동장 1	
개포공원	개포동 139	90,063㎡	파고라 1, 벤치 16	
봉은공원	삼성동 75	75,635㎡	파고라 3, 간이운동장 2	
한티공원	대치동 212-1	19,200㎡	웅달샘 1	
달터공원	개포동 154	232,078㎡	벤치 12	
대진공원	개포동 12	12,408㎡	파고라 10, 벤치 89	
수서1공원	수서동 229-1	10,000㎡	파고라 12, 벤치 66	
수서3공원	일원동 385	12,714㎡	파고라 12, 벤치 66	
학동공원	논현동 26	29,947㎡		미 시설
세곡공원	세곡동 산 50	101,513㎡		
돌산공원	세곡동 산 1	98,417㎡		
대왕공원	일원동 산 10-1	524,000㎡		
도곡공원	도곡동 산 31-1	249,800㎡		
갈매기공원	압구정동 811-1	7,732㎡		

- (어린이공원)-63개소 96,203㎡
- 시설공원-60개소 93,006㎡
- 미시설공원-3개소 3,197㎡

**그린벨트, 약수터 현황**

(가로수)-30개 노선 9종 26,920주

(그린벨트)-총 8.54km(세곡동, 일원본동, 수서동, 개포1·2·3동 일부지역)

면 적 별					진 측 물					
임 야	전	담	대 지	잡종지	기 타	주거시설	농림시설	공공시설	복지시설	기타시설
4.715km	0.954km	1.303km	0.551km	0.321km	0.7004km	648동	14동	7동	14동	9동

※ 그린벨트 관리: 초소 3개소 7명(방호원)

(약수터)-24개소

약수터명	소 재 지	이용자 (1일)	약수터명	소 재 지	이용자 (1일)
구 통 천	개포동 산 53-22	2,400	구 통 산	개포동 산 18-1	300
용 두 천	개포동 산 46-13	1,000	천 의	개포동 산 53-22	200
옛	일원동 산 52-1	1,200	못 골	자곡동 산 39-1	150
대 모 천	일원동 산 63-29	1,500	대 통	개포동 산 118-21	150
성 지	일원동 산 63-35	200	임 록 천	개포동 산 53-22	40
개 암	개포동 산 164	1,000	만 수 정	자곡동 산 15	40
울 암	세곡동 산 52-1	300	대 천	개포동 산 53-22	20
매 봉	도곡동 산 31-1	600	쌍 봉	수서동 산 1	20
청 담	청담동 66	300	학 동	논현동 26	200
옥 수 천	개포동 산 53-22	300	개 포	개포동 139	150
실 로 암	일원동 산 63-35	200	한 티	대치동 212-2	150
궁 마 을	수서동 산 4-7	100	은 곡	세곡동 348-3	300

**구청 종합자료실 운영 현황**

세계화, 지방화에 부응한 행정의 전문성과 다양성이 요구됨에 따라 각종 행정자료와 전문서적, 시청각교재 등을 확보하여 직원들의 직무 수행능력 향상은 물론, 구민들에게도 개방하여 구정을 이해하고 참여하는데 이바지 하고자 함.

**현 황**

- 위 치-강남구청 6층(가건물) 20평
- ※ 개설 년월일: '91. 8. 10(강남구 훈령제2호)
- 인 력-1명(일용인부)
- 행정장비-총 6종 24대(컴퓨터, TV, VTR, 냉·난방기, 서가대 등)
- 보유장서-총 5,092권
  - 전문서적: 1,451, 교양서적: 2,861, 시청각교재 및 행정자료 등: 780

**운 영 방 법**

- 이용대상-구민, 학생, 공무원 등 자격 제한없음.

○ 이용방법

- 열람 : 평일(09:00~18:00), 토요일(09:00~13:00)
- 대출 : 1인 1회 3권 한도, 7일 이내
- ※ 단 대출자격은 우리구 주민 및 공무원에 한함.

'95 이용실적

- 이용자-총 3,045명 3,695권(열람 2,262, 대출 1,433)
- 주민 및 학생 2,119명, 공무원 926명
- ※ 1일 평균 21명 이용, 도서대출 10권

강남구 상징물

구 심볼마크 제정경위

- '91. 3. 28-내고향서울(강남)만들기 일환으로 구상징물 제작계획
- '91. 4. 15 현상공모
  - 응모작 수준이하 및 상징성 미약
- '92. 12. 26-강남구 상징물 용역 계약
  - 강남구 신사동 529-11 “복스앤콕스”(대표:김성천)
- '93. 4. 29-제20회 강남구의회(임시회) 의결



「중간의 다이내믹한 타원은 상승 발전하는 강남의 미래상을 나타내고 “ㄱ”과 “ㄴ”은 강남을 표시하며 전체적인 조형은 부드러운 곡선과 강한 사선의 연결로 아늑한 주거환경과 첨단발달을 연상케하여 활기넘치는 강남구 이미지를 상징함」

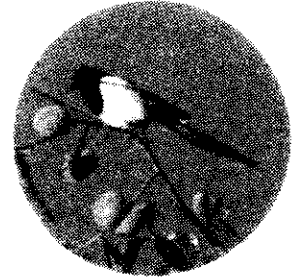
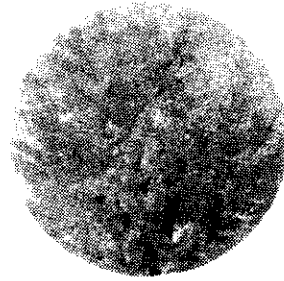
구민의 노래 제정경위

- '91. 3. 28-내고향서울(강남)만들기 일환으로 구상징물 제작계획
- '91. 4. 15 현상공모
  - 응모작 수준이하 및 상징성 미약
- '92. 12. 26-구가 제정 용역 계약
  - 강남구 신사동 29-11 “서울프로” 김성국
- '93. 4. 29-제20회 강남구의회(임시회) 의결
- 작사-조병화, 작곡-김기웅

구 화·조·목 제정경위

- 설문조사 실시
  - 기간 : '91. 4. 16~5. 15(30일간)
  - 인원 : 4,677명(주민 4,353, 구의원 29, 직능단체원 20, 공무원 275)
- 설문조사 결과
  - 구 화 .....목련[전체 설문자의 33.6%(1,575명)]
  - 구 조 .....까치[전체 설문자의 36.1%(1,693명)]
  - 구 목 .....은행나무[전체 설문자의 42.8%(2,005명)]

○ '93. 4. 29-제20회 강남구의회(임시회) 의결



〈목련〉

「이른봄에 피어나는 청아하고 아름다운 꽃으로 강남구민의 자연을 사랑하는 마음과 고고한 기풍을 나타냄.」

〈은행나무〉

「무병 장수하며, 선비같이 곧은 기상은 강남구민의 진취적인 기상과도 같음.」

〈까치〉

「끼쁜 소식을 전해주는 길조로 인식되어 있는 까치는 우리 강남구민의 새로운 발전과 화합을 기약함.」

강남구민의 노래

김기웅 작곡  
조병화 작사

1. 지혜와 슬기로 - 힘차게 나아가  
2. 친절한 사람으로 - 웃음꽃 피어나

살기 좋은 강남은 - 우리의 터전  
아름다운 강남은 - 우리의 영광

곳곳 하나씩의 기쁨과 - 단합된 마음으로  
웃음과 사랑의 희망으로

자랑스럽고 평화로운 - 우리 강남이루세  
건장하고 인정 많은 - 우리 강남이루세

웃음과 사랑 - 이 손에 손 잡고  
지와 보람으로 봉사 - 해가 세아

아 - 자랑스런 우리 - 의 강 - 남 아 -  
아 - 자랑스런 우리 - 의 강 - 남

이상으로 구정 주요업무에 대한 보고를 모두 마치겠습니다.

아울러 상임위원회별 소관 업무에 대해서는 위원회별로 일정에 맞추어서 소속 국장으로 하여금 자세히 업무보고를 드리도록 하겠습니다.

끝으로 우리 구정에 대해서 깊은 애정과 또 관심을 가지시고 장시간 경청해 주신 김왕경 의장님과 의원님 여러분께 거듭 감사를 드립니다.

감사합니다.

○議長 金汪經 총무국장 수고하셨습니다.

이상으로 강남구정에 대한 보고를 모두 들었습니다.

집행부에서 오신 분들은 퇴장하여 주시기 바랍니다.

2. 서울특별시강남구의회총무,재무,시민보건, 도시건설위원회위원선임의건(의장제의)

(10시47분)

○議長 金汪經 그러면 의사일정 제2항 서울특별시강남구의회총무위원회, 재무위원회, 시민보건위원회, 도시건설위원회위원선임의건을 상정합니다.

서울특별시강남구의회위원회조례 제7조제1항의 규정에 의거 상임위원회 위원은 의장이 추천하여 본회의 의결로서 선임하도록 되어 있습니다.

그동안 상임위원회 위원선임을 위하여 의원 여러분들과 협의한 결과를 토대로 상임위원회 위원선임 추천이 이루어진 점을 양지하여 주시기 바랍니다.

그러면 강남구의회위원회조례 제4조, 제6조 및 제7조제1항의 규정에 의거 총무위원회, 재무위원회, 시민보건위원회, 도시건설위원회 위원을 배부하여 드린 명단과 같이 선임하고자 하는데 의원 여러분께서는 이의가 없습니까?

(「없습니다」하는 의원 많음)

그러면 가결되었음을 선포합니다.

다음은 서울특별시 강남구의회 각 위원회 위원장 선출관계로 30분간 정회를 하겠습니다.

정회를 선포합니다.

(10시49분 회의중지)

(11시45분 계속개의)

○議長 金汪經 의석을 정돈해 주시기 바랍니다.

성원이 되었으므로 제2차 본회의를 속개하겠습니다.

3. 서울특별시강남구의회총무,재무,시민보건, 도시건설위원회위원장선출의건(의장제의)

○議長 金汪經 다음은 의사일정 제3항 서울특별시강남구의회총무위원회, 재무위원회, 시민보건위원회, 도시건설위원회위원장선출의건을 상정합니다.

상임위원회 위원장 선출방법은 강남구의회위원회조례 제9조제3항 및 회의규칙 제6조 제1,2,3항의 규정에 의거 소속 상임위원회에서 본회의에서 의장, 부의장선거의 예에 준하여 무기명 투표로 선거를 하되 재적의원과 과반수의 출석과 출석의원 과반수 득표를 얻어야 하며 출석의원 과반수 득표자가 없을 경우에는 제2차 투표를, 제2차 투표에서도 재적의원 과반수 출석과 출석의원 과반수 득표자가 없을 경우 최고 득표자와 차점자간에 결선투표를 하여 다수 득표자를 당선자로 하며 득표자가 같을 때에는 연장자를 당선자로 하게 돼 있으며 투표 방법은 투표용지 한 장에 각 상임위원회 위원장 성명을 기재하는 연기명식 방법으로 하겠습니다.

그러면 총무위원회, 재무위원회, 시민보건위원회, 도시건설위원회 위원장 선출을 동시에 실시하도록 하겠습니다.

먼저 강남구의회회의규칙 제41조제2항의 규정에 따라 이번 상임위원장 선거의 투개표 상황을 점검하실 감표위원을 지명하도록 하겠습니다.

손진력의원, 송인섭의원, 김병윤의원, 유만희의원께서는 앞으로 나오셔서 감표위원으로 수고하여 주시기 바랍니다.

그러면 선거에 들어가기에 앞서 의사계장으로 부터 투표 방법에 관한 설명이 있을 후 호명순서에 의거 투표를 실시하도록 하겠습니다.

○議事係長 權奇一 투표방법에 대하여 간단히 설명 드리겠습니다.

투표방법은 어제와 똑같습니다마는 먼저

투표할 순서는 호명하여 드릴 순서가 되겠고 호명순서는 의장석을 향하여 맨첫열 우측으로부터 차례대로 호명하겠습니다.

호명되신 의원님께서서는 우측에서 명패와 투표용지를 받으신 다음에, 이번 투표용지는 4개 위원회가 동시에 돼 있습니다. 맨 좌측에서 총무위원회 위원장이 되겠고, 두번째는 재무위원회 위원장이 되겠습니다.

세번째는 시민보건의위원회 위원장이 되겠고 맨 마지막 네번째 도시건설위원회 위원장이 되겠습니다.

이 칸 안에 네 분의 성함을 쓰시면 됩니다.

총무위원회는 총무위원회 소속의원을 쓰셔야 되겠고, 재무위원회는 재무위원회 소속의원을 쓰시면 되겠고, 시민보건의위원회는 시민보건의위원회 소속의원을 쓰시면 되겠습니다.

또 도시건설위원회도 마찬가지로입니다.

만약에 여기 다른 위원회 명단을 쓰시면 무효표 처리 되겠습니다.

각 위원회 위원중에서 위원장 선출하실 의원 성명을 투표용지 해당 위원장란에 한글 또는 한자로 정확히 기재하신 후 명패를 명패함에 투표용지를 투표함에 넣고 의석으로 돌아가시면 됩니다.

주의하실 점은 성명 기재하실 때 오자 기재나 각 위원회 위원장칸을 한자라도 벗어나면 투표자체가 무효 처리됩니다.

(○朴甲順議員 의석에서 -“의사계장님! 발언 있습니다.”)

잠깐만 제세요. 그리고 각 상임위원회 위원 명단이 기표소에 부착돼 있습니다.

감표위원장께서는 맨 마지막에 투표하여 주시기 바랍니다.

이상으로 설명을 마치고 투표하실 순서를 호명하여 드리도록 하겠습니다.

(11시52분 투표개시)

(의사계장 : 의원성명 호명)

이상으로 호명을 모두 마치겠습니다.

○議長 金汪經 투표를 다 하셨습니까? 투표를 다 하셨으면 이제 투표를 마치고 투표함을 개함하고 개표를 시작하겠습니다.

(12시11분 투표종료)

(명패함 및 투표함 폐함)

먼저 명패함을 열겠습니다.

(명패함 개함)

(명패수 점검)

명패수를 계산한 바 44매입니다.

다음은 투표함을 개함하여 주시기 바랍니다.

(투표함 개함)

(투표수 점검)

투표용지를 계산한 바 총 44매로써 명패수와 같습니다.

투표결과는 집계가 끝나는 대로 말씀드리겠습니다.

(계 표)

그러면 먼저 총무위원회 위원장 투표결과를 말씀드리겠습니다.

총 투표수 44표중 손진혁의원 34표, 정인성의원 3표, 정규호의원 2표, 이필상의원 2표, 이임주의원 1표, 이풍희의원 1표, 기권 1표, 이로써 강남구의회의회의규칙 제6조 제1항의 규정에 의거 재적의원 과반수 출석과 출석의원 과반수를 득표하신 손진혁의원이 서울특별시강남구의회 총무위원회 위원장으로 선출되었음을 선포합니다.

다음은 재무위원회 위원장 투표결과를 말씀드리겠습니다.

총 투표수 44표중 김진수의원 37표, 김치열의원 3표, 송인섭의원 1표, 양인옥의원 1표, 기권 1표, 무효 1표, 이로써 강남구의회의회의규칙 제6조제1항의 규정에 의거 재적의원 과반수 출석과 출석의원 과반수를 득표하신 김진수의원이 서울특별시강남구의회 재무위원회 위원장으로 선출되었음을 선포합니다.

다음은 시민보건의위원회 위원장 투표결과를 말씀드리겠습니다.

총 투표수 44표중 유정규의원 32표, 윤정희의원 6표, 임춘자의원 3표, 우종학의원 1표, 박상현의원 1표, 기권 1표, 이로써 강남구의회의회의규칙 제6조제1항의 규정에 의거 재적의원 과반수 출석과 출석의원 과반수를 득표하신 유정규의원이 서울특별시강남구의회 시민보건의위원회 위원장으로 선출되었음을 선포합니다.

다음은 도시건설위원회 위원장 투표결과를 말씀드리겠습니다.

총 투표수 44표중 이재창의원 40표, 김

삼성의원 1표, 류시수의원 1표, 이정상의원 1표, 무효 1표, 이로써 강남구의회의규칙 제6조제1항의 규정에 의거 재적의원 과반수 출석과 출석의원 과반수를 득표하신 이재창 의원이 서울특별시강남구의회 도시건설위원회 위원장으로 선출되었음을 선포합니다.

그러면 각 상임위원회 위원장으로 선출되신 분들의 인사말씀을 듣도록 하겠습니다.

먼저 총무위원회 위원장으로 선출되신 손진혁의원 나오셔서 인사말씀 하여 주시기 바랍니다.

○總務委員長 孫晉赫 안녕하십니까? 신사동 손진혁의원입니다.

존경하는 김왕경 의장님, 흥명회 부의장님! 그리고 존경하는 각 의원님들!

어제부터 오늘까지 날씨도 낫는데 수고들 많으십니다. 저는 신사동에서 주민의 뜻에 따라서 구의원으로서 임후보해서 당선이 돼서 다시 또 분과위원장이라는 중임을 맡게 되었습니다. 저를 뽑아주신 지역 주민과 강남구민의 소명을 받들어서 또 총무분과위원회 위원장으로서 막중한 임무를 다시 맡게 되었습니다.

위원장으로서는 일을 다할 수 있을지 어깨가 무겁고 걱정이 앞섭니다라는 의장님과 여러 의원님들의 적극적인 지지와 지도를 받으면서 제 능력을 최대한 발휘해서 우리 구의회가 명실상부한 2대 의원으로서 구민의 여망을 저버리지 않는 단합된 또 발전적인 완전한 지방자치를 완성하는 이 시대에 최선을 다해서 일익을 담당할까 생각합니다.

더욱이 총무위원회 위원장으로서 전체 위원회의 총화, 화합, 인화를 위해서 최선을 다할까 생각이 됩니다.

임기 동안에 능력을 최대한 발휘해서 여러분과 동료애를 발휘하고 의장단을 보필해서 힘 닿는때까지 구민의 심부름꾼 또 구민의 지역발전을 위한 역할에 최선을 다하겠습니다.

여러분의 많은 성원을 부탁드립니다. 고맙습니다.

○議長 金汪經 손진혁 총무위원회 위원장 수고하셨습니다.

다음은 재무위원회 위원장으로 선출되신

김진수의원 나오셔서 인사말씀 하여 주시기 바랍니다.

○財務委員長 金軫洙 재무위원회 소속 김진수의원입니다.

존경하는 동료의원 여러분!

미력하고 부족한 본의원을 재무위원회 위원장으로 선출해 주신데 대해서 진심으로 깊은 감사와 경의를 표합니다.

이제 완전한 지방시대에 행정편의주의 일변도에서 의회와 함께 하는 주민편의주의의 살아있는 구정이 집행되도록 견제와 균형의 조화를 이끌어 내는데 역할을 충실히 수행하는데 최선의 노력을 다 하겠습니다.

그리고 강남구의회의 위상을 제고시키고 주민의 신뢰를 받을 수 있는 활동적인 의회를 운영하는데 미력하나마 열심히 노력하겠습니다.

다시 한번 저를 재무위원회 위원장으로 선출해주신 의원님께 진심으로 깊은 감사를 드립니다.

감사합니다.

○議長 金汪經 김진수 재무위원회 위원장 수고하셨습니다.

다음은 시민보전위원회 위원장으로 선출되신 유정규의원 나오셔서 인사말씀 하여 주시기 바랍니다.

○市民保健委員長 柳貞奎 안녕하십니까?

긴 시간동안 여러분 투표하시느라고 정말 수고많으셨습니다.

진정한 지방자치시대의 장을 여는 그 벽두에 가장 민원이 많고 말썽이 많은 시민보전상임위원회 위원장으로 뽑아주신 의미는 좀더 열과 성의를 가지고 일을 열심히 하라는 채적으로 알겠습니다.

여러가지로 부족합니다마는 더욱더 많은 시간을 할애하고 또 많은 유능하신 의원님들과 서로 머리를 맞대어 전국에서 최고가는 강남구의회상이 되도록 임기동안 열심히 일할 것을 여러분 앞에 약속을 드립니다.

저에게 애정을 보내주신 의원 여러분! 진심으로 감사를 드립니다.

감사합니다.

○議長 金汪經 유정규 시민보전위원회 위원장 수고하셨습니다.

다음은 도시건설위원회 위원장으로 선출되

신 이재창의원 나오셔서 인사말씀 하여 주시기 바랍니다.

○都市建設委員長 李在彰 안녕하십니까? 논현2동 출신 이재창의원입니다.

여러 의원님들께서 도시건설위원회 위원장으로 뽑아주신데 대하여 깊은 감사를 드립니다.

오늘 정말 무엇보다 기쁜 것은 우리 도시건설위원회 뿐이 아니고 4개 분과 위원장님이 거의 100%에 가깝게 선출을 해주셨습니다. 이것은 바로 여기 모이신 의원님들이 전체적으로 열심히 일하라고 뽑아준 것으로 여겨마지 않습니다.

도시건설위원회 뿐이 아니고 우리 강남구의회 의 위상을 살리고 또 전체 위원회를 위해서 같이 노력하자는 뜻으로 받아들였습니다. 앞으로 더욱 열심히 하겠습니다.

감사합니다.

○議長 金汪經 이재창 도시건설위원회 위원장 수고하셨습니다.

총무위원회, 재무위원회, 시민보전위원회, 도시건설위원회 위원장으로 선출되신 의원님과 위원회에 선임되신 여러 의원님께 진심으로 축하를 드립니다. 위원장으로 선출되신 의원님께서는 남다른 책임감으로 우리 구의회 상임위원회를 잘 이끌어 주시고 각 상임위원회 위원 여러분께서는 전문적이고 폭넓은 의정활동을 위하여 조화로운 분위기와 더불어 건설적인 방향으로 상임위원회 활동에 최선을 다해 주실 것을 당부드리는 바입니다.

다음은 서울특별시강남구의회 운영위원회 위원선임 및 위원장 선출 준비 관계로 약 150분간 정회를 하겠습니다.

정회를 선포합니다.

(12시33분 회의중지)

(15시16분 계속개의)

○議長 金汪經 의석을 정돈하여 주시기 바랍니다.

성원이 되었으므로 제2차 본회의를 속개하겠습니다.

4. 서울특별시강남구의회운영위원회위원선임 의견(의장제의)

○議長 金汪經 다음은 의사일정 제4항 운

영위원회위원선임의견을 상정합니다.

그러면 서울특별시강남구의회위원회조례 제4조, 제6조, 제7조 규정에 의거 운영위원회 위원으로 이차갑의원, 송인섭의원, 정인성의원, 송용주의원, 정규호의원, 윤정희의원, 우종학의원, 김기정의원, 박종대의원, 이정상의원, 임재순의원, 김병운의원 등 총 12명의 의원을 선임하고자 하는데 의원여러분께서는 이의 없으십니까?

(「없습니다」하는 의원 많음)

그러면 가결되었음을 선포합니다.

5. 서울특별시강남구의회운영위원회위원장선출의견(의장제의)

(15시19분)

○議長 金汪經 다음은 의사일정 제5항 서울특별시강남구의회운영위원회위원장선출의견을 상정합니다.

그러면 선출에 들어가기에 앞서 투·개표 상황을 점검하실 감표위원을 지명하도록 하겠습니다.

손진혁의원, 송인섭의원, 김병운의원, 김영성의원께서는 앞으로 나오셔서 감표위원으로 수고하여 주시기 바랍니다.

투표방법은 타 상임위원장 선거에서와 마찬가지로 방법에 의하여 하도록 하겠습니다.

그러면 의사계장 투표하실 의원순서를 호명하여 주시기 바랍니다.

○議長係長 權奇一 그러면 호명해 드리겠습니다.

(15시19분 투표개시)

(의사계장: 의원성명 호명)

○議長 金汪經 투표를 다 하셨습니까?

투표를 다 하셨으면 이제 투표를 마치고 투표함을 개함하고 개표를 시작하겠습니다.

(15시27분 투표종료)

(명패함 및 투표함 폐함)

먼저 명패함을 열겠습니다.

(명패함 개함)

(명패수 점검)

명패수를 계산한 바 42매가 나왔습니다.

다음은 투표함을 개함하여 주시기 바랍니다.

(투표함 개함)

(투표수 점검)

투표용지를 계산한 바 총 42매로써 명패 수와 같습니다.

투표결과는 집계가 끝나는 대로 말씀드리겠습니다.

(계 표)

그러면 강남구의회 운영위원회 위원장 선출에 대한 투표결과를 말씀드리겠습니다.

총 투표수 42표중 송용주의원 20표, 이차갑의원 6표, 정인성의원 6표, 윤정희의원 2표, 이정상의원 2표, 송인섭의원 1표, 정규호의원 1표, 박종대의원 1표, 우종학의원 1표, 무효 2표로써 출석의원 과반수를 득표하지 못하여 당선자가 없으므로 잠시 후 강남구의회 운영위원회 위원장 선출에 대한 2차투표를 잠시 후 실시하도록 하겠습니다.

(○李爾相議員 의석에서-의장님! 잠시 정회 좀 해 주십시오.)

원만한 의사진행을 위하여 잠시 정회를 선포합니다.

(15시38분 회의중지)

(15시42분 계속개의)

○議長 金汪經 의석을 정돈하여 주시기 바랍니다.

계속해서 제2차 본회의를 속개하겠습니다.

이어서 강남구의회 운영위원회 위원장 선출에 대한 2차 투표를 실시하도록 하겠습니다.

투표방법은 1차 투표에서와 마찬가지로 방법에 의하여 하도록 하겠습니다.

감표위원회서는 계속하여 수고하여 주시기 바랍니다.

의사계장은 투표하실 의원 순서를 호명하여 주시기 바랍니다.

(15시43분 2차 투표개시)

(의사계장: 의원성명 호명)

투표를 다 하셨습니까? 투표를 다 하셨으면 이제 투표를 마치고 투표함을 개함하고 개표를 시작하겠습니다.

(15시50분 투표종료)

(명패함 및 투표함 폐함)

먼저 명패함을 열겠습니다.

(명패함 개함)

(명패수 점검)

명패수를 계산한 바 42매입니다.

다음은 투표함을 개함하겠습니다.

(투표함 개함)

(투표수 점검)

투표용지를 계산한 바 총 42매로써 명패 수와 같고 투표결과는 집계가 끝나는 대로 말씀드리겠습니다.

(계 표)

그러면 강남구의회 운영위원회 위원장 선출에 대한 투표결과를 말씀드리겠습니다.

총 투표수 42표중 송용주의원 23표, 정인성의원 8표, 이차갑의원 4표, 우종학의원 2표, 이정상의원 2표, 윤정희의원 1표, 정규호의원 1표, 김병운의원 1표가 나왔습니다.

이로써 재적의원 과반수 출석에 출석의원 과반수를 득표하신 송용주의원이 서울특별시 강남구의회운영위원회위원장으로 선출되었음을 선포합니다.

그러면 위원장으로 선출되신 송용주의원의 인사말씀이 있겠습니다.

○運營委員長 宋容周 여러 의원님들께서 성원해 주셔서 대단히 고맙습니다.

사실 억지로 제가 운영위원장이 된 것 같습니다. 그러나 또 여러 의원들께서 더 열심히 일하기 위한 그런 체적으로 알고 우리 강남구의회 발전을 위해서 열심히 노력하겠습니다.

대단히 감사합니다.

○議長 金汪經 송용주 운영위원회 위원장 수고하셨습니다.

운영위원회 위원장으로 선출되신 송용주 위원장 및 위원으로 선임되신 여러 의원님께 진심으로 축하를 드립니다.

아울러 의회운영에 중추적인 역할을 하는 운영위원회의 적극적인 활동으로 우리 의회가 원만하게 운영될 수 있기를 기대합니다.

이것으로 오늘 회의를 모두 마치고 제3차 본회의는 7월 21일 15시에 개의하겠습니다.

의원 여러분! 수고 많으셨습니다.

산회를 선포합니다.

(16시 산회)

○出席議員

金汪經	洪明姬	孫晉赫
尹正喜	金星	柳貞奎

李在彰 李仁石 林春子  
 宋容周 李弼相 朴春湖  
 鄭圭浩 權鎭東 禹鍾學  
 孟榮柱 朴甲順 金基丁  
 金軫洙 金秉潤 林成任  
 李且甲 金致烈 李豐熙  
 鄭仁聖 任在淳 朴寅三  
 鄭寅大 禹健龍 金光秀  
 宋仁燮 金英成 朴鍾大  
 申鉉珩 黃乙秀 柳時守

李正相 朴相炫 全碩杓  
 李壬柱 金京子 柳萬熙  
 梁仁煜 趙汀龍 以上 44人  
 ○出席關係公務員  
 區廳長 權文勇  
 總務局長 許萬攝  
 財務局長 鄭泰山  
 市民局長 柳時裕  
 建設局長 金濟遠  
 保健所長 黃海龍

[보고사항]

○상임위원 변동과 성명

· 재적위원 변동

변동 위원회	변동 후	변동 전	변동 일자	사 유	비 고
운영 위원회	12인	10인	'95. 7. 20	95. 6. 27선거	
총무 위원회	11인		"	"	신 설
재무 위원회	11인		"	"	신 설
시민보건위원회	11인	12인	"	"	
도시건설위원회	11인	11인	"	"	

· 상임위원회 위원

위원회별	운 영	총 무	재 무	시민보건	도시건설
현원/정원	12/12	11/11	11/11	11/11	11/11
위원장	송용주	손진혁	김진수	유정규	이재창
위원	김병운 이차갑 송인섭 정인성 정규호 윤정희 우종학 김기정 박종대 이정삼 임재순	황을수 정인성 송용주 정규호 우건용 이임주 김경자 이필상 신현각 이풍회	양인욱 송인섭 정인대 권오경 김기정 김광수 홍명희 권진동 김치열 임재순	유만희 이차갑 임춘자 임성회 윤종학 우박상 이인석 전석표 김영성	박춘호 김삼성 박종대 박인삼 박갑순 맹영주 조정용 류시수 이정삼 김병운

○상임위원장 선임

상임위원회	위원장	출신 지역	선임 일자
운영 위원회	송용주	압구정 1동	'95. 7. 20
총무 위원회	손진혁	신사동	"
재무 위원회	김진수	도곡 1동	"
시민보건위원회	유정규	논현 1동	"
도시건설위원회	이재창	논현 2동	"